

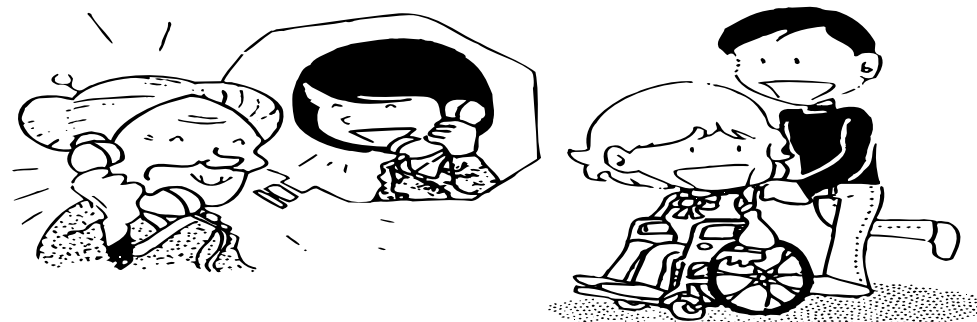
資料編

これからのまちづくり

平成16年度から25年度までの10年間を計画期間とする第5次西川町総合計画を策定し、新たなまちづくりを進めています。

<ol style="list-style-type: none"> 行政依存傾向の解消 第1次産業を基盤にした産業活性化への取り組みの強化 土地利用対策の強化 雪対策の推進 行政に対する理解を得るための取り組みの推進 自らの積極的な努力によるまちづくりの推進 拠点施設を利用した地域振興と拠点施設の自立経営 	<p>豊かさとは…… この町で生きることの価値を見つけ、所得の向上を図り、町民が課題としている雪を克服し具体的に解決していくこと</p> <p>自立とは…… この町自らが、地域自らが、そして町民一人ひとりが、協働して、自らが行動すること</p> <p>豊かさ自立の基本目標</p> <ol style="list-style-type: none"> 町民と行政が互いに信頼し協調し合える町 自信と誇りを持ち豊かさが実感できる町 揺らぐことのない自立した町・地域社会 変わることのない自然とともに、生き活きと暮らす生活者達
<ol style="list-style-type: none"> 経済的に自立するための農山村活性化事業 ☆ 第1次産業の振興を起点とした地域経済循環の仕組みづくりと企業誘致 克雪・利雪事業 ☆ 総合的な雪対策の実施 若者が夢を持って暮らせるまちづくり推進事業 ☆ 若者定住対策と子育て支援 美しいまちづくりとまちづくり型観光文化産業の推進事業 ☆ 自然と調和したまちづくりと観光の推進 西川町で生活することに自信と誇りを持てるための価値観形成事業 ☆ 協働で築く自然豊かな暮らしとまちづくり 	<p>協働のまちづくりプラン —豊かさ自立への挑戦—</p> <p>第5次西川町総合計画</p> <p>シナリオ</p> <ol style="list-style-type: none"> 定住人口を維持し、自然と調和した美しいまちづくりのための土地利用を推進します。 所得向上のための産業振興を図ります。 学習と実践を通して自信と誇りを育み、元気なまちの基盤づくりを推進します。 災害を未然に防ぎ、雪を克服し、安心して暮らせる環境を整備します。 自然を守り、自然に囲まれた快適な生活を送れる環境を整備します。 共に生き活きと、共に健やかに、共にいつまでも生活できる環境を整備します。 町民参加による揺るぎない自立したまちづくりを推進します。

これからのまちづくり



西川町のみどころ…………… 2

にしかわまちづくりガイド… 4

自然…………… 6 町章 町の木・花・動物・色
面積と位置 土地利用の現況 地勢 気象

人口…………… 7 人口の推移 人口移動の推移 年齢別人口構成

財政…………… 8 財政の状況 一般会計決算の状況
9 一般会計決算の構成比 税収の状況 特別会計決算の状況

産業…………… 10 農家数の推移 経営耕地面積の推移 農業粗生産額の推移
農家1戸当たり耕地面積の推移 林野面積の状況 規模別林家数
11 産業別就業人口の推移 産業分類別事業所数及び従業者数の推移
誘致企業の立地状況及び生産額 主な観光客数の推移

環境衛生・下水道・住宅…………… 12 ぐみの収集及び処理状況 水洗化の状況
集合・個別処理区域の整備状況
13 下水道等整備基本構想 処理別区域一覧 住宅団地の状況
町営住宅・雇用促進住宅の状況

道路・交通・消防…………… 14 道路の整備状況 除雪の状況 町営バス運行状況 消防の状況

保健・医療・福祉…………… 15 保育園設置状況 老人等の状況 平均寿命
ケアハイツ西川利用状況 町立病院利用状況
16 国民健康保険の推移 健康診査の受診状況

教育・学習…………… 17 学校の状況 スポーツレクリエーション施設一覧

所得・行政…………… 18 町民総生産の推移 産業別構成比の推移
19 1人当たり町民所得の推移 行政組織図 議会構成 職員数

これからのまちづくり…………… 20 第5次総合計画の概要

これまで取り組んできた西川らしい事業あれこれ

- | | |
|---|--|
| <p>① 町民が主役 主役を大切にすること</p> <ol style="list-style-type: none"> 町長室の開放及び提言箱の設置 町営バスの運行 介護者激励金支給 総合保健・医療・福祉体制整備 | <p>③ クオリティ・ライフにしかわの人材を育成する事業</p> <ol style="list-style-type: none"> 西川塾・少年少女自然塾 丸山薫記念館 町民の国内外研修派遣制度 |
| <p>② 地域資源を活かしてマイナスイメージをプラスイメージに転換する事業</p> <ol style="list-style-type: none"> 月山夏スキー ふるさと民宿 四季のトレッキングワールド月山 ふるさとクーポン販売事業 月山自然水製造販売事業 地ビール月山販売事業 美しく快適な木造建築奨励事業 雪国の快適な住まいづくり奨励金交付事業 奥羽山系レクリエーション都市弓張平公園 第3セクター「西川町総合開発株式会社」 水沢温泉館・大井沢温泉「湯ったり館」 かもしか学園 | <p>④ 地域のシンボルを創造する事業</p> <ol style="list-style-type: none"> 寒河江ダム(月山湖)及び月山湖大噴水 月山水の文化館 県立自然博物館 大井沢自然博物館と自然と匠の伝承館 <p>⑤ 協働のまちづくり事業</p> <ol style="list-style-type: none"> 西川のまちづくり応援団 マイロード整備事業 まちづくり講座(出前講座) 協働のまちづくり委員会 地域支援職員派遣事業 |



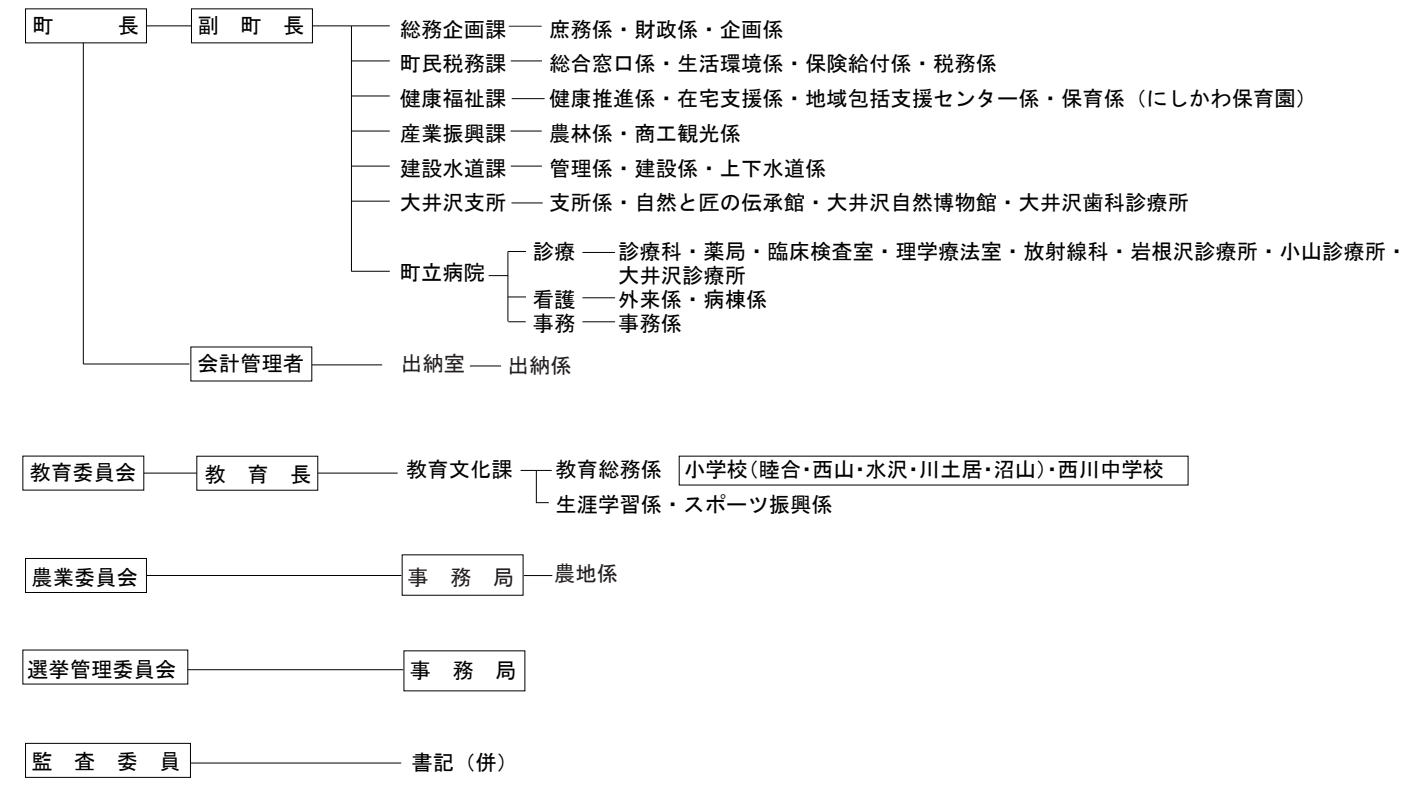
1人当たり町民所得の推移

(単位：千円)

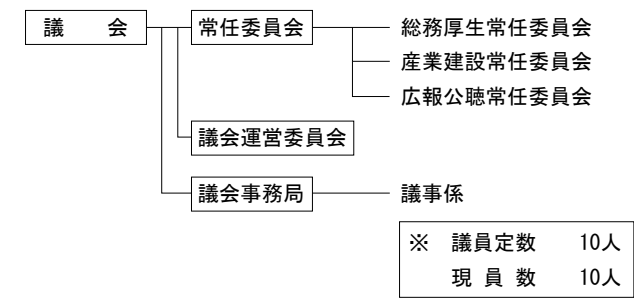
	平成7年	平成8年	平成9年	平成10年	平成11年	平成12年	平成13年	平成14年	平成15年	平成16年	平成17年
西川町	2,208	2,469	2,402	2,329	2,319	2,273	2,159	2,105	2,049	1,994	1,952
山形県	2,588	2,691	2,665	2,625	2,596	2,618	2,429	2,416	2,377	2,411	2,427
対山形県比	85.3%	88.2%	89.5%	87.5%	84.4%	83.0%	81.4%	80.0%	84.4%	82.7%	80.4%

資料：市町村民経済計算

西川町行政組織図



議会構成



職員数

区分	特別職	一般行政職	うち管理職	技労職	医療職			合計	
					計	医(1)	医(2)		医(3)
総数	3	109	12	14	45	4	8	33	171
男	3	76	12	2	6	4	2	0	87
女	0	33	0	12	39	0	6	33	84

平成21年4月1日 資料：総務企画課

(4) 協働のまちづくり委員会
第5次西川町総合計画に基づき、行政と町民、地域、企業などが協働してまちづくりを進めるため、協働のまちづくりに関する学習や自らが担うべき役割の検討、まちづくり等に関する提案、提言などを自主的に行い、町民の町政への参画を推進していくことを目的とした組織で、平成16年度に設置しました。
月1～2回委員会を開催し、タウン情報誌の発行やまちづくりに関する意見の交換等を行っています。

(5) 地域支援職員派遣事業
第5次西川町総合計画に基づき、町民・地域・行政がそれぞれの役割を理解して、自立と協働のまちづくりを進めるため、平成18年度から地域担当の町職員を各地域に派遣しています。
それぞれの地域では、地域の方と町職員が一緒になって地域の現状・課題を把握し、その克服のために必要な地域自らの活動と、町の支援は何なのかを考えると同時に、地域と町相互の情報の共有を図っています。これによって必要な町の施策に反映させることとしています。

行政

西川町の事業あれこれ

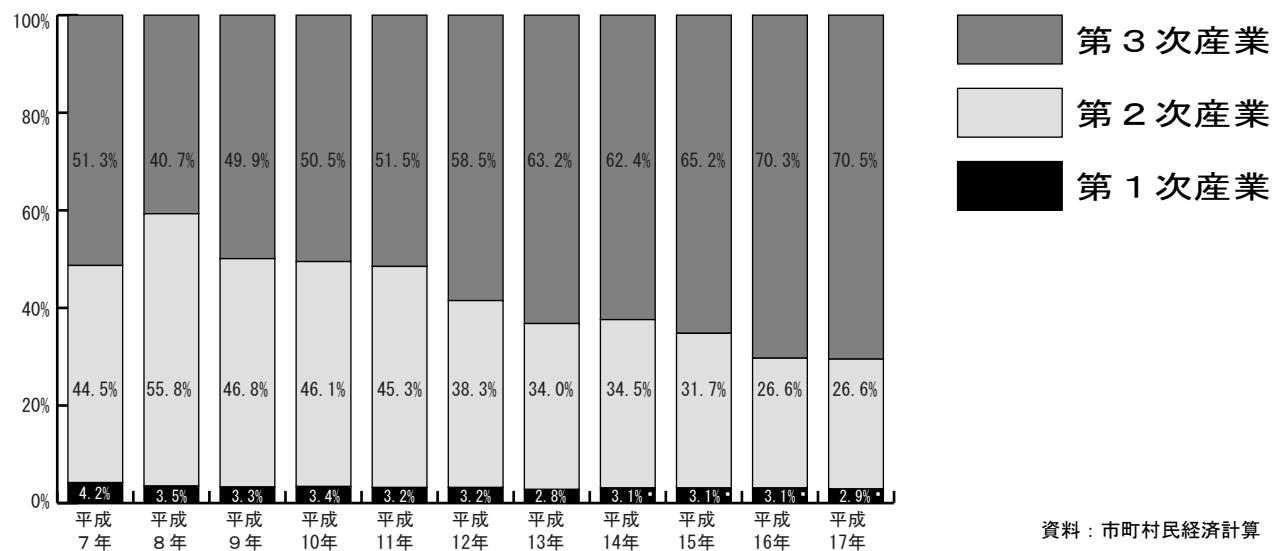
■ 町民総生産の推移

(単位：百万円)

	昭和60年('85)	平成9年('95)	平成15年('03)	平成16年('04)	平成17年('05)
1 産業合計*	17,010*	20,447*	15,222*	13,734	13,959
(1) 第1次産業	1,151*	682*	474*	418*	406*
農業	1,002	514	435	368	368
林業	147	161	37	36	37
水産業*	2	7	2	1	1
(2) 第2次産業	7,636*	9,560*	4,830*	3,658	3,716
鉱業	636	108	90	82	73
製造業	4,653	3,971	3,028	2,554	2,524
建設業*	2,347	5,481	1,712	1,022	1,119
(3) 第3次産業*	8,223*	10,205*	9,918*	9,658	9,837
電気・ガス・水道業	2,081	2,233	1,831	1,620	1,707
卸・小売業	1,040	1,185	798	759	735
金融・保険業	243	423	458	401	395
不動産業	1,279	2,262	2,256	2,232	2,260
運輸・通信業	338	658	904	989	1,096
サービス業*	3,242	3,444	3,671	3,657	3,644
2 政府サービス生産者*	2,633*	4,357*	4,509*	4,540*	4,647*
電気・ガス・水道業	0	228	455	481	519
サービス業	1,438	2,311	1,198	1,176	1,195
公務	1,195	1,818	2,856	2,883	2,933
3 対家計民間非営利サービス生産者	90	542	435	439	441
4 小計*	19,733*	25,346*	20,166*	18,713*	19,047*
5 輸入品に課される税・関税	2*	11*	160*	155*	174*
6 その他(控除)	0*	156*	119*	111*	112*
7 帰属利子(控除)	602*	921*	751*	622*	651*
8 町内総生産	19,133	24,280	19,456	18,135	18,458

資料：市町村民経済計算

■ 第1次・第2次・第3次産業別構成比の推移



所得

西川町の みどころ

水沢温泉館
大浴場とサウナを完備した『月山』『薬師』の2つの風呂を設置。『月山』には「月山自然水」を利用した「銘水風呂」がある。

大蔵村

月山銘水館
第3セクター、西川町総合開発(株)が経営する。月山自然水工場、地ビール工場、レストランを備えている。

丸山薫記念館
詩人ゆかりの遺品、書籍などを展示。(旧)岩根沢小学校校庭には自筆による詩碑がある。詩の散歩道も整備されている。

岩根沢三山神社 (国指定重要文化財)

丸山薫記念館

寒河江市

西川IC

昔ながらの日本酒の醸造工程とその道具などの展示があり、利き酒コーナー、販売なども行っている。

月山酒造資料館

西山焼

長登観音

睦合公園 テニスコート

獅子ケロ 諏訪神社

至寒河江

寒河江・西川線

山形自動車道

至寒河江

左沢線

JR左沢駅

大江町

大江・西川線

287

ケアハイツ西川
特別養護老人ホーム、老人保健施設、デイ・サービスセンターの合築施設。町立病院、保健センターと渡り廊下で結んだ、保健・医療・福祉の総合センター。

沼
遊びや釣りなどでにぎわう。神秘的な湖「大沼」を中心台、遊歩道、林間広場、本キャンプ場などの施設がある。運動の場として最適。

西川町の事業あれこれ

5. 協働のまちづくり事業

(2) マイロード整備事業
マイロード整備事業は、区が事業主体となり、町道及び区が管理する集落内道路の新設改良や維持管理について、町が資材や原材料を支給したり、機械器具を無償で貸与することで支援する事業です。
町民の道路愛護及び奉仕の精神の高揚を図り、町と地区が役割を分担しながら、「協働のまちづくり」を推進するとともに、快適で潤いのある生活環境を創造することを目的としています。

(3) まちづくり講座(出前講座)
町民と行政が協働してまちづくりを進めていくため、町の施策や各事業の情報を町民と共有することを目的に平成16年度から実施しています。
講座を希望する団体やグループの集会などに町職員が伺い、話し合いを行うもので、町民の生の声を今後のまちづくりに活かしていくために開催しています。

昭和30年代

昭和30年代（～1964年）
目標「強力な行財力をもつ文化に富んだ地域づくり」
…… 10万kw発電の町をめざして ……

とりにくみ

- 昭29.10 西山村、川土居村、本道寺村、大井沢村が合併して西川町となる
- 昭29.11 西川町建設計画樹立
- 昭31～32 合併後の体制整備（農業共済組合・森林組合・農業協同組合も町一つの組織に合併）
- 昭32.5 町立病院設置
- 昭34.4 新西川町建設計画樹立
- 昭36.10 月山夏スキー場開設
- 昭39.10 月山道路の開設
・農林業の振興
・電源開発の計画化要請

コメント

合併後の体制整備を図る一方で、農林業の振興を図り、月山夏スキーに着目。
昭和30年 人口 15,260人（国調）
昭和35年 人口 14,389人（国調）
農用地面積 1,157ha

昭和40年代

昭和40年代（1965年～1974年）
目標「都市との格差是正と西川町の特性発揮」

とりにくみ

- 昭37～45 特定地域振興計画（辺地・山村振興・過疎地域振興）樹立
- 昭44.5 月山リフト開設
- 昭45.1 寒河江ダム建設計画
- 昭43～48 農林業の振興（仁田山放牧場・ぶどう団地・畜産団地整備）
- 昭45～49 集落移転
- 昭45.8 広域簡易水道工事完成
- 昭46.8 地域集団電話開設
- 昭48.10 役場庁舎開庁・開発センター開所
- 昭48.12 西村山広域行政事務組合「西川分署」設置
- 昭49.7 弓張平が都市計画公園として指定
・基幹道路の整備
・除雪体制の整備

コメント

大型プロジェクト計画が公表される。生活基盤の整備が進む。
昭和45年 人口 10,740人（国調）
農用地面積 1,092.2ha
平均寿命 山形県 男 68.71 女 74.46

昭和50年代

昭和50年代前期（1975年～1979年）
目標「雪と緑と太陽と、自然と調和した豊かな山岳と、中央都市」
…… 格差解消への努力と国家的大規模事業の推進 ……

とりにくみ

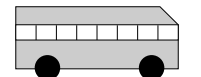
- 昭44～55 企業誘致8社
- 昭50.4 西川町育英奨学基金制度スタート
- 昭50.6 第1次西川町総合開発計画樹立
- 昭51.4 月山山菜そば販売開始
- 昭51.10 町民体育館オープン
- 昭51.11 寒河江ダムの建設工事着工
- 昭52.2 町立病院新築オープン
- 昭52.6 町営バス運行開始
- 昭53.5 町民グラウンドオープン
・生活道路の100%舗装化と早期完全除雪体制の整備
・農林業の基盤整備（水田のほ場整備・農林道整備）
・弓張平公園整備着工
・小中学校の改築

コメント

大型プロジェクト事業が着工。水田のほ場整備が進む一方で、企業誘致に力を入れる。
昭和50年 人口 10,016人（国調）
農用地面積 894.5ha
平均寿命 山形県 男 70.96 女 76.35



ふるさとクーポン販売事業



交通機関のない集落間を町民バスが運行。町民の足となる。

昭和50年代後期（1980年～1984年）
目標「雪と緑と太陽と、大自然のなかの豊かで生きがいのもてる夢ある町」
…… 西川らしさの試行 ……

とりにくみ

- 昭55.4 職員提案制度の創設
- 昭56.6 第2次西川町総合開発計画樹立
- 昭56.6 16地区の地域づくり計画策定
- 昭56.7 国道112号（月山花笠ライン）の開通
- 昭57.5 ふるさとクーポン販売開始
- 昭58.6 100歳100万円敬老金支給事業開始
- 昭58.12 月山自然水製造販売開始
- 昭58.12 町民スキー場オープン
- 昭59.6 弓張平公園（陸上競技場、野球場等）オープン
- 昭59.7 村山広域水道通水

コメント

地域づくり計画策定。国道112号が開通し山形県の基幹道路となる。西川らしい施策を相ついで実施。
昭和55年 人口 9,473人（国調）
農用地面積 783.4ha
平均寿命 山形県 男 73.12 女 78.58



月山自然水販売事業

平成16年～

まちづくり町民大会の開催

せせらぎ団地造成

平成16年3月
第5次西川町総合開発計画
「豊かさで自立への挑戦」を策定
基本理念 「豊かさで自立」
基本目標

- ①町民と行政が互いに信頼し協調し合える町
- ②自信と誇りを持ち豊かさが実感できる町
- ③揺らぐことのない自立した町・地域社会
- ④変わることのない自然とともに生き活きと暮らす生活者達

平成16年～（2004年～）
目標「協働のまちづくり」
…… 豊かさで自立への挑戦 ……

とりにくみ

- 平16.4 役場機構改革による「総合窓口」スタート
- 平16.5 寒河江市・西川町・朝日町任意合併協議会解散
- 平16.7 まちづくり町民大会開催
- 平16.10 町制施行50周年記念式典の開催
- 平16.11 せせらぎ団地分譲開始
- 平16.11 道の駅「にしかわ」が『月山湖』から『月山銘水館』に移転
- 平17.1 「月山ふるさと大使」制度の創設
- 平17.3 月山湖がダム湖百選に認定
- 平17.4 小学校学区再編町民検討委員会の設置
- 平17.10 第5回全国山野草・つみ草料理町おこしサミット開催
- 平17.10 学区再編町民検討委員会から小学校学区再編について答申
- 平18.2 西川町地域新エネルギービジョン策定
- 平18.4 第1回月山マスターズスキー大会開催
- 平18.6 間沢、小山など4地区で地域支援職員派遣事業スタート
- 平18.10 仙台市宮町商店街振興組合と友好条約を締結
- 平19.4 大井沢、岩根沢、入間の各小学校が水沢小学校へ統合

学校の状況

（単位：人）

区分	学級数	児童・生徒数			教員・職員数()は教員数			学級当たり児童・生徒数	教員当たり児童・生徒数	改築年度	
		うち複式	総数	男	女	総数	男				女
小学校	睦合小	6	57	25	32	15(11)	4(3)	11(8)	9.5	5.2	S55
	特別支援	1	1	1		1(1)		1(1)			
	西山小	6	122	59	63	18(11)	7(5)	11(6)	20.3	11.1	S58
	特別支援	1	4	3	1	1(1)	1(1)		4.0	4.0	
	水沢小	4	40	24	16	11(7)	4(3)	7(4)	10.0	5.7	H3
	川土居小	6	60	34	26	16(11)	5(4)	11(7)	10.0	5.5	S62
	特別支援	1	1	1		1(1)	1(1)		1.0	1.0	
計	28	5	306	158	148	71(49)	25(19)	46(30)	10.9	6.2	
中学校	西川中	6	180	83	97	20(16)	12(10)	8(6)	30.0	11.3	H14開校
	特別支援	1	2	2		1(1)		1(1)	2.0	2.0	
	計	7	0	182	85	97	21(17)	12(10)	9(7)	26.0	10.7

※ 岩根沢小学校・入間小学校・大井沢小学校は平成19年度より休校

平成20年5月1日 資料：教育文化課

スポーツレクリエーション施設一覧

（単位：ha）

施設名	施設内容	延面積	開設年	所在地
月山スキー場	リフト1基、Tバーリフト1基 ポニーリフト2基、ロープトウ1基	128.0	S36	月山
町民スキー場	リフト1基	3.0	S58	間沢
町民グラウンド	グラウンド	1.8	S53	間沢
弓張平公園	・オートキャンプ場(コテージ5棟、テントサイト50区画、広場サイト67区画) ・スポーツ施設区[陸上競技場(400mトラック、フィールド)、運動広場、テニスコート12面、野球場、バレーボールコート36ホール] ・パークプラザ(アリーナ、屋根付広場、和室、休憩・展望室) ・植物園区(芝生広場、子供広場、ハーブ園、植物園、巨大迷路)	104.9	S56	志津弓張平
睦合公園	グラウンド、テニスコート2面	2.2	S53	睦合
寒河江ダムスポーツ広場	バレーボールコート18ホール、ターゲットバードゴルフ場18ホール、クロッケーゴルフ場9ホール、テニスコート2面、自由広場、パーベキュー広場	8.0	H6	砂子関
月山湖フラットウォーター競技場	カヌーレーシングコース9レーン		H3	月山沢
町民体育館	バレーコート2面、バスケットコート3面、高齢者体育室、自動体育室		S51	間沢
町民体育館 小山分館	バレーコート1面、バスケットコート1面		H19	小山

資料：産業振興課・建設水道課・教育文化課

5. 協働のまちづくり事業

(1) 西川のまちづくり応援団

年間交流人口100万人が集う地域社会を実現していくため、平成9年5月に設立されました。西川町に関心のある方及びふるさとと思う方で組織され、町民と団員、また団員相互のネットワークを作り、お互いのニーズにあった活動の推進や団員からのまちづくりに対する意見、町のPR等情報の交流を行っています。

平成20年4月現在の会員数(333人)

(4) 大井沢自然博物館と自然と匠の伝承館

大井沢小中学校の自然学習として、教師及び児童生徒によって収集された昆虫標本、剥製標本、植物標本等を一般公開していましたが、昭和35年に自然博物館に収納しました。以来29年間、地区の人々と共に歩んだ自然博物館も老朽化が進み、改築の時期を迎えたのに併せ、大井沢の自然とともに古来から生活文化の中で培われてきた「匠の技」を保存発展させる目的で平成元年、大井沢自然博物館と自然と匠の伝承館をオープンしました。

■ 国民健康保険の推移

区分	平成8年度	平成10年度	平成12年度	平成14年度	平成16年度	平成18年度	平成19年度
加入世帯数	1,094	1,148	1,211	1,287	1,327	1,335	1,335
被保険者数	2,447	2,473	2,589	2,734	2,800	2,724	2,718
うち老人保健対象者数	826	980	1,052	1,164	1,101	987	953
退職被保険者数	353	360	454	446	505	592	625
療養費総費用額(千円)	841,411	850,532	940,846	963,464	1,021,505	1,083,841	1,104,110
1人当たり(円)	343,854	343,927	363,401	352,401	364,823	397,858	406,221
保険税総額(千円)	156,085	158,903	161,105	162,444	167,524	166,153	171,231
1人当たり(円)	63,786	64,255	62,250	59,416	59,830	60,996	62,998

資料：町民税務課

■ 健康診査の受診状況

実施機関	健診名	平成15年度		平成16年度		平成17年度		平成18年度		平成19年度	
		受診者	受診率	受診者	受診率	受診者	受診率	受診者	受診率	受診者	受診率
成人病検査センター	基本健康診査	332		304		268		327		235	
	人間ドッグ	525		573		548		537		493	
	町民健診(再掲)	1,192		1,254		1,154		1,105		1,146	
結核成人予防協会	計	2,049	77.1	2,131	80.4	1,970	81.5	1,969	39.9	1,874	57.1
西川町立病院	胃がん検診	756	29.3	1,981	92.3	1,739	78.4	1,086	22.0	937	28.5
	子宮がん検診	504	33.5	638	97.6	574	79.2	571	18.8	555	18.3
	乳がん検診	434	28.8	962	78.6	646	65.9	626	25.3	576	23.4
	肺がん検診	1,682	81.6	1,631	76.5	1,964	81.2	1,992	40.4	2,038	44.4
西川町立病院 (町単独診断 14年度から実施)	日帰りドッグ	1,008		1,112		1,007		986		1,007	
	1泊2日ドッグ	184		186		143		149		139	
	国保若年者診断	19		16		13		13		10	
がん発見件数	計	1,211		1,314		1,168		1,148		1,156	
がん発見件数		6		10		8		3		4	

資料：健康福祉課

※ 対象者とは、町で実施する健診以外に受診することが出来ない人。但し医療機関で治療・経過観察を受けている人は除く。
 ※ 町立病院受診者数は、老人保健対象者以外の人も含んだ人数(基本健康診査の町民健診受診者数は内数)
 ※ 14年度から17年度までの受診率は申込者数÷受診者数。平成18年度以降は下記のとおり計算している。
 ・子宮がん…受診者数÷20歳以上女性総数(4月1日現在)
 ・乳がん…受診者数÷40歳以上女性総数(4月1日現在)
 ・その他…受診者数÷35歳以上人口(4月1日現在)

にしかわまちづくりガイド

平成7年～平成15年

平成7年3月
 第4次西川町総合開発計画
 「西川しあわせづくり物語」を策定
 基本理念「物と心の調和した幸福の追求」
 基本目標
 ①自然と人間の共存
 ②クオリティ・ライフのすすめ
 ③自立・自助・互助の地域社会づくり

平成7年～平成15年(1995年～2003年)・
 目標「西川しあわせづくり物語」・
 ……物と心の調和した幸福の追求……

とりくみ

- 平7.4 「道の駅にしかわ」オープン
- 平7.8 林野庁の水源地の森百選に月山行人清水の森が選定
- 平8.4 美しく快適な木造建築奨励事業開始
- 平8.11 町立病院リハビリテーション施設オープン
- 平9.3 総合交流促進センター「月山銘水館」完成
- 平9.4 学校教育センター設立
- 平9.6 まちづくり応援団設立
- 平9.7 月山・弓張平オートキャンプ場オープン
- 平9.2 西川町観光基本計画策定
- 平10.4 総合交流促進センター「月山銘水館」オープン
- 平10.4 地ビール月山販売開始
- 平10.4 新行政情報システム稼働
- 平10.10 山形自動車道寒河江IC～西川IC間開通
- 平11.3 高齢者住宅完成
- 平11.8 水沢温泉館オープン
- 平11.10 山形自動車道西川IC～月山IC間開通
- 平12.6 弓張平公園体育館オープン
- 平12.11 横岫～幸生間連絡林道開通
- 平13.6 下水道処理施設「西川浄化センター」通水
- 平13.8～9 月山「水」フォーラム2001開催
- 平13.9 仁田山放牧場「べごっこ館」オープン
- 平14.4 西川中学校開校、にしかわ保育園開園
- 平15.3 大井沢温泉「湯ったり館」オープン
- 平15.3 月山湖大噴水リニューアル
- 平15.4 第3子以降10万円支援金支給事業開始
- 平15.10 国民文化祭2003(出羽三山と文化展「山菜学」、文芸祭「現代詩」)開催
- 平16.3 海味町営住宅(5棟10戸)完成
- 平16.3 第5次西川町総合計画樹立

まちづくり応援団設立 「地ビール月山」発売

水沢・大井沢温泉の開発

地域づくり総合交付金創設

コメント

各種計画の策定づくり交流人口100万人を目指し観光、特産品の開発に力を入れる。



▲月山・弓張平オートキャンプ場

平成7年
 人口 8,208人(国調)・
 農用地面積 619.7ha・
 平均寿命・
 山形県 男 76.37 女 82.10
 西川町 男 76.9 女 83.1



▲「地ビール月山」

平成12年
 人口 7,452人(国調)・
 農用地面積 445.0ha・
 平均寿命・
 山形県 男 77.69 女 84.57
 西川町 男 77.9 女 85.0

昭和60年代～平成6年

- 西川塾の開塾 西川町クオリティ・ライフ研究所の設立
- 町民の国内外研修派遣制度の創設 米国コロラド州フリスコ町と姉妹町盟約締結
- 人づくり・クオリティ・ライフの推進 保健・医療・福祉の一元化

昭和60年代以降(1985年～1994年)
 目標「クオリティ・ライフにしかわ」・
 ……物の豊かさから心の豊かさをめざして……

とりくみ

- 昭60.7 西川塾の開塾一少年少女自然塾・私塾が興る
- 昭60.7 環境庁(当時)の名水百選に月山山麓湧水群が選定
- 昭60.12 第3次西川町総合開発計画樹立
- 昭61.10 町民の国内外研修派遣制度創設
- 昭62.3 水道管理センターオープン
- 昭62.4 西川町クオリティ・ライフ研究所創設
- 昭62.10 月山ペアリフト運行開始
- 平元.7 大井沢自然博物館と自然と匠の伝承館オープン
- 平2.4 丸山薫記念館オープン
- 平2.8 米国コロラド州フリスコ町と姉妹町の盟約締結
- 平2.10 本道寺・水ヶ瀬発電所竣工
- 平2.11 寒河江ダム(月山湖)・月山湖大噴水竣工
- 平3.6 県立自然博物館オープン
- 平3.12 第3セクター「西川町総合開発株式会社」設立
- 平4.4 ケアハウス西川オープン
- 平4.9 べにばな国体カヌー競技大会開催
- 平5.4 保健センターオープン
- 平5.4 月山湖水の文化館オープン
- 平5.5 雇用促進住宅「サン・コーポラス睦合」オープン
- 平6.11 山形自動車道(寒河江～西川間)工事着工
- 平6.11 下水道事業に着手(公共下水道・農業集排水・合併処理浄化槽)
- 平7.3 国土庁(当時)の水の郷にしかわ町が認定
- 平7.3 第4次西川町総合開発計画樹立



▲寒河江ダム

コメント

19年の歳月をかけた寒河江ダム(月山湖)が竣工。ダム周辺の施設整備を実施。人づくり、高齢化対策事業に着手。

昭和60年
 人口 9,511人(国調)・
 農用地面積 704.4ha・
 平均寿命・
 山形県 男 74.99 女 80.86
 西川町 男 75.7 女 81.2

平成2年
 人口 8,554人(国調)・
 農用地面積 619.7ha・
 平均寿命・
 山形県 男 76.37 女 82.10
 西川町 男 76.9 女 83.1



▲大井沢自然博物館

西川らしい事業あれこれ

(2) 月山湖水の文化館

水と人間との関わりについて学べる施設として平成5年4月にオープンし、売店、レストランも併設されています。運営は第3セクター西川町総合開発株式会社で行っています。

展示施設は、「生命と水」、「水とくらし」、「水の惑星」の3つを基本テーマに据え、斬新なアイデアで展示物を備えています。

国道112号の重要な休憩地として利用されているほか、町の情報発信基地としての機能を有しています。

(3) 県立自然博物館

ブナを中心とした豊かな自然のもとで、自然に触れ合いながら「自然の仕組み」や「自然と人間のかかわりあい」などを理解するための施設として、山形県が事業主体となり、月山山麓に平成3年にオープンしました。

ネイチャーセンターを中心として、野外遊歩道、自然観察のための各種広場、体験ゾーン、展望台、野鳥観察小屋などを設けています。指導員の案内で、楽しみながら学習することができます。

■ 町章のいわれ

西川の「に」を図案化し、外円は「し」及び「川」を表現
町の平和を願い鳥が羽ばたく如く飛躍発展するイメージ



■ 町の木・花・動物・色

- 町の木……………「ブナ」
- 町の花……………「水ばしょう・菊」
- 町の動物……………「カモシカ」
- 町の色……………「緑」

■ 面積と位置

面積	393.23 km ²		
範囲	東西	24 km	
	南北	33 km	
最高地	月山	1,984 m	
	最低地	稲沢	145 m
役場の位置	東経	140度	9分 1秒
	北緯	38度25分	26秒
	標高	198 m	

■ 土地利用の現況

区分	面積	割合
総面積	393.23 km ²	100.0%
田	5.71 km ²	1.5%
畑	3.06 km ²	0.8%
宅地	1.93 km ²	0.5%
山林	356.15 km ²	90.6%
原野	6.23 km ²	1.6%
その他	20.19 km ²	5.1%

平成19年度 資料：町民税務課

■ 地 勢

- 山形県のほぼ中央、県都山形市の西方32 kmに位置する。
- 磐梯朝日国立公園の朝日連峰や月山とその支脈に囲まれている。
- 総面積の95%が山地で占められ、平地は町を流れる寒河江川沿いとその支流沿いにわずかに広がっており、可住地面積は13.05 km² (3.3%)である。

※ 可住地面積は、平成19年度固定資産概要調書面積のうち田、畑、宅地、雑種地等の合計である。

■ 気象

観測地点	最深積雪	最低気温(極地)	2月最高気温の平均	2月最低気温の平均
海 味	95 cm(2月28日)	-8°C(2月 9日)	2.3°C	-4.1°C
本 道 寺	211 cm(2月28日)	-12°C(2月 9日)	-0.5°C	-7.6°C
大 井 沢	270 cm(2月28日)	-15°C(2月22日)	1.4°C	-7.5°C
志 津	480 cm(2月18日)	-14°C(2月22日)	0.4°C	-8.7°C

平成19年12月～平成20年3月 資料：建設水道課

1. 町民が主役 主役を大切にす事業

(1) 町長室の開放及び提言箱の設置

町民生活に直結した町政を目指し、平成14年8月から行っています。「町長室の開放」は、月1回町長室を開放し、町内に居住する方や町内の事業所に勤務する方ならどなたでも町の将来展望等さまざまなことについて町長と話し合うことができます。また、町内の4か所に設置している「提言箱」に貴重な意見が寄せられており、その一つ一つに町長が返事を差し上げています。

(2) 町営バスの運行

民間路線バス等の廃止を契機に廃止代替路線のみならず、交通機関のない集落の利便性の向上に資するため、町の全体的な公的機関を整備したところに西川町の特徴があり、昭和52年7月から各集落と町の中心部を運行しています。平成19年度乗客数は80,271人となっています。平成12年度からは、町内生活圏一律200円で運行し、中学生以下の児童生徒は無料です。

■ 保育園設置状況

(単位：人)

施設名	定員	入園児童数	保育士数	建築・改築年月
にしかわ保育園	170人	150	19	平成14年2月
大井沢保育園	休園	-	-	平成6年2月
小山児童館	休館	-	-	昭和39年11月
間沢川児童館	休館	-	-	昭和40年12月
岩根沢児童館	休館	-	-	昭和58年11月

平成20年4月1日 資料：健康福祉課

■ 老人等の状況

区 分	平成16年	平成17年	平成18年	平成19年	平成20年
65歳以上(人)	2,431	2,420	2,390	2,382	2,363
総人口に対する割合(%)	33.5	33.9	34.0	34.3	34.7
寝たきり老人(人)	44(1.8%)	38(1.6%)	66(2.8%)	57(2.4%)	47(2.0%)
一人暮らし老人(人)	145(6.0%)	140(5.8%)	143(6.0%)	146(6.1%)	151(6.4%)
老夫婦のみ世帯	234	289	274	276	200

※ 老夫婦のみ世帯とは、男性65歳以上、女性60歳以上の夫婦世帯のことをいう。資料：健康福祉課
※ ()は65歳以上人口に対する割合

■ 平均寿命

(単位：歳)

年	全 国	山形県	西川町	
平成2年	男	75.92	76.37	76.9
	女	81.90	82.10	83.1
平成7年	男	76.38	76.99	77.9
	女	82.85	83.23	83.6
平成12年	男	77.72	77.69	78.5
	女	84.60	84.57	85.0
平成17年	男	78.56	78.54	78.9
	女	85.52	85.72	85.9

資料：山形県健康福祉部長寿社会課

■ ケアハイツ西川利用状況(年間のべ人数)

(単位：人)

区 分	ベット数・定員(オープン当初)	平成4年度(H4.4.1オープン)	平成6年度	平成7年度(増築)	平成18年度(デイサービス増築)	平成19年度
特別養護老人ホーム	50床(30床)	8,965	10,612	10,870	17,455	17,582
ショートステイ	8床(8床)	516	793	919	3,141	3,517
デイサービス	25人(15人)	1,254	2,595	2,881	5,313	6,399
老人保健施設	50床(30床)	7,655	10,520	11,206	17,966	17,891

資料：ケアハイツ西川

■ 町立病院利用状況

年 度	入 院				外 来				一般会計繰入金(3条・4条合計)
	入院基本※	病床	診療日数	延べ患者数	1日当たり患者数	診療日数	延べ患者数	1日当たり患者数	
平成13年	新看護(2.5:1)	51	366日	13,219人	36.2人	245日	47,514人	193.9人	200,000千円
平成14年	新看護(2.5:1)	51	365日	12,478人	34.2人	245日	44,230人	180.5人	195,000千円
平成15年	新看護(2.5:1)	51	365日	11,993人	32.8人	245日	40,713人	166.2人	193,000千円
平成16年	新看護(2.5:1)	51	365日	11,057人	30.3人	245日	37,200人	151.8人	195,000千円
平成17年	新看護(2.5:1)	51	366日	10,475人	28.7人	244日	35,039人	143.6人	192,000千円
平成18年	一般(13:1)	51	365日	11,124人	30.5人	245日	39,470人	161.1人	175,000千円
平成19年	一般(13:1)	51	366日	10,088人	27.6人	245日	38,346人	156.5人	180,000千円

※ 平成17年度までは「基準看護」。資料：町立病院
※ 平成18年度より、新基準。

(3) 町民の国内外研修派遣制度

国際化、情報化時代に対応した広い視野の人材養成を図り、町民の資質の向上と町の活性化に寄与することを目的に、昭和61年に創設され、期間が国内3日以上、国外7日以上が派遣の対象となります。派遣費用は実費旅費の2分の1以内の額で、補助金の上限は国内が10万円、国外が60万円です。

派遣者数の推移

年 度	国 外		国 内	
	件数	人数	件数	人数
平成5年	1	1	1	2
平成6年	1	1	1	10
平成7年	0	0	1	1
平成8年	2	2	1	1
平成9年	0	0	1	7
平成10年	1	2	0	0
平成11年	0	0	0	0
平成12年	1	3	1	4
平成13年	1	2	1	4
平成14年	0	0	2	18
平成15年	0	0	2	8
平成16年	0	0	1	5
平成17年	1	1	0	0
平成18年	1	1	1	1
平成19年	0	0	0	0

4. 地域のシンボルを創造する事業

(1) 寒河江ダム(月山湖)及び月山湖大噴水

月山湖は、西川町を東西に貫流する寒河江川に建設されたロックフィル式の多目的ダムです。着工から19年の歳月と総工費1,330億円をかけて平成2年に竣工しました。貯水量が1億9百万tで、7万5千キロワットの発電や村山地域6市6町の飲料水等に利用されています。このダムに水にこだわったまちづくりのシンボルとして月山湖大噴水を平成2年に建設し、ダムの堤高が112m、ダム建設による移転世帯が112戸、ダムの横を通る国道が112号と「112」にこだわり、112mの高さで噴水を打ち上げています。最大出力1,000馬力のディーゼルエンジンで直上ノズルと8本の揺動拡散ノズル、さらに3色にライトアップできる12個のライトが設置されています。

■ 国・県・町道の整備状況

道路区分	路線数	実延長(km)	改良率(%)	舗装率(%)	除雪延長(km)	除雪率(%)
国道	2	40.5	84.0	100.0	33.1	81.7
県道	7	51.9	87.9	87.5	39.9	76.9
町道	1級	17	95.4	97.0	24.5	67.1
	2級	9	28.2	68.2	12.1	42.9
	その他	151	121.7	65.1	65.8	44.9
計	177	186.4	71.5	72.4	91.2	48.9

平成20年4月1日 資料：建設水道課

■ 除雪体制

体制	除雪機械	オペレーター
委託除雪	12台 (うち7台を町で貸与)	24人(民間)

平成19年度 資料：建設水道課

■ 除雪費用

(単位：千円)

年度	決算額
平成12年	137,111
平成13年	104,141
平成14年	76,269
平成15年	100,629
平成16年	109,275
平成17年	143,217
平成18年	53,658
平成19年	99,507

資料：建設水道課

■ 町営バス運行状況

年度	系統	年間総距離	乗客数	一般会計繰出金
平成15年	8路線30経路	329,667km	91,349人	47,200千円
平成16年	8路線30経路	344,625km	84,216人	46,797千円
平成17年	8路線30経路	301,059km	77,416人	47,980千円
平成18年	8路線30経路	291,425km	74,059人	47,400千円
平成19年	8路線30経路	300,197km	80,271人	50,200千円

資料：町民税務課

■ 常備消防の状況

西村山広域消防 西川分署 (常備)	署員数	救急車	消防車
	14人	1台	1台

平成20年4月1日 資料：町民税務課

■ 非常備消防の状況

分団数	4
部数	10
団員数	291
消防ポンプ自動車	5
小型動力ポンプ	10
小型動力ポンプ付積載車	10

平成20年4月1日 資料：町民税務課

■ 人口の推移

(単位：人・戸)

区分	総人口 (人)	性別		年齢別人口			世帯数 (戸)	若年者比率 (%)	高齢者比率 (%)
		男	女	0~14	15~64	65以上			
昭和50年	10,016	4,943	5,073	1,952	6,701	1,363	2,381	17.8	13.6
昭和55年	9,473	4,712	4,761	1,622	6,370	1,481	2,421	18.2	15.6
昭和60年	9,511	4,887	4,624	1,620	6,225	1,666	2,642	15.1	17.5
平成2年	8,554	4,193	4,361	1,475	5,206	1,873	2,085	13.2	21.9
平成7年	8,208	4,003	4,205	1,247	4,766	2,195	2,122	12.9	26.7
平成12年	7,452	3,596	3,856	974	4,091	2,387	1,987	13.3	32.0
平成17年	6,917	3,315	3,602	816	3,795	2,306	1,960	12.2	34.5
平成19年	6,944	3,377	3,567	768	3,794	2,382	1,959	14.4	34.3
平成20年	6,812	3,325	3,487	749	3,700	2,363	1,952	13.9	34.7

国勢調査、平成19、20年は4月1日住民基本台帳

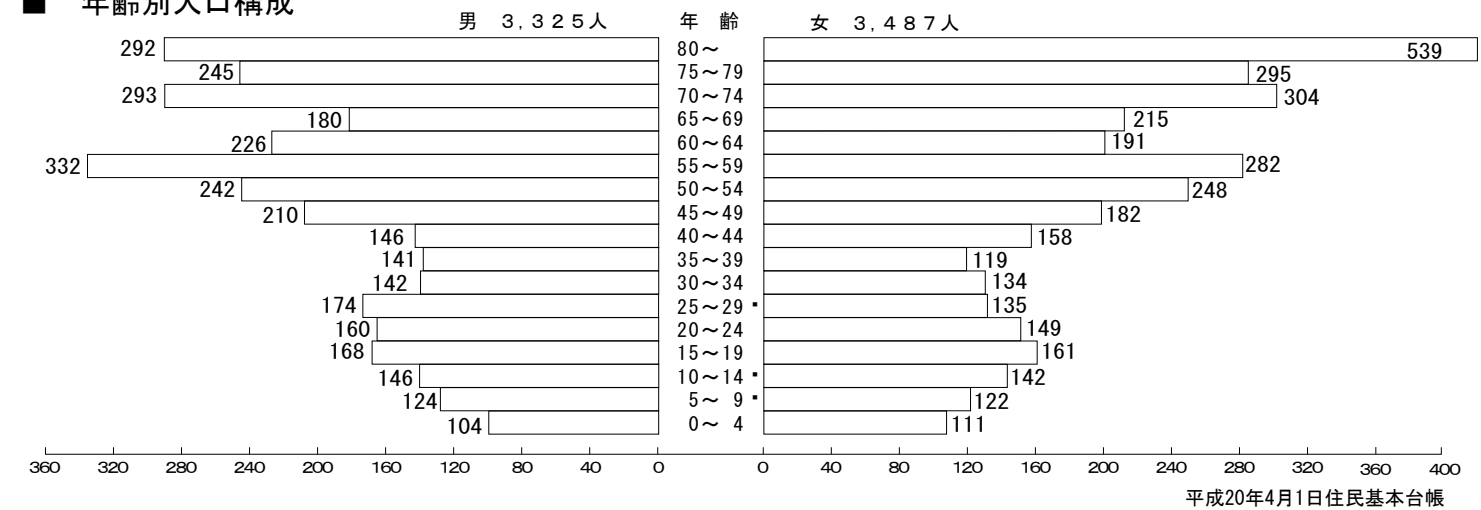
■ 人口移動の推移

(単位：人)

区分	年間増減 (人)	自然増減			社会的増減		
		出生	死亡	増減	転入	転出	増減
昭和45年	△ 294	82	92	△ 10	340	624	△ 284
昭和50年	△ 91	116	104	12	333	436	△ 103
昭和55年	△ 22	105	83	22	299	343	△ 44
昭和60年	△ 85	99	77	22	222	329	△ 107
平成2年	△ 98	72	84	△ 12	132	218	△ 86
平成7年	△ 103	66	78	△ 12	141	232	△ 91
平成12年	△ 107	46	93	△ 47	138	198	△ 60
平成17年	△ 95	43	110	△ 67	128	156	△ 28
平成18年	△ 89	43	97	△ 54	123	169	△ 46
平成19年	△ 113	44	88	△ 44	111	180	△ 69

資料：住民基本台帳

■ 年齢別人口構成



平成20年4月1日住民基本台帳

3. クオリティ・ライフにしかわの人材を育成する事業

(1) 西川塾・西川少年少女自然塾

「創造・実践・継続」を塾是として、昭和60年に開塾しました。まちづくりは地域資源をどう活かすかにかかっており、その地域資源は物的資源もさることながら「人」、つまり人的資源が重要です。自立・自助のもとに視野を広げ、自らの向上と繁栄のため、目標をもって創造し、実践して継続を重ねながら55名の塾生が3専門コースと教養コース、シニアコースに分かれて人的資源に磨きをかけ、平成7年に生涯学習計画策定に伴い発展解消しました。

平成2年からは少年少女自然塾が始まり、町内の小学生が自然を題材に体験学習を行っています。

(2) 丸山薫記念館

岩根沢に疎開した近代詩人丸山薫の遺品・書籍などを展示するため、平成2年に開館し、岩根沢小学校の校庭には全国で唯一の自筆の詩碑があります。

平成6年には詩の散歩道も整備されました。また、平成6年に小・中・高校生を対象にした詩のコンクール「青い黒板賞」が創設されました。

平成13年度からは、丸山薫の詩の舞台となった岩根沢地区内の散策と詩の朗読を行う「自然散策と詩を読む会」を実施しています。

(3) 介護者激励金支給

在宅の寝たきり高齢者又は重度の障害者(各障害)を介護している方に対し、介護者激励金を支給することにより、介護者の労をねぎらい、在宅介護を支援することを目的に昭和63年度から実施しています。

平成17年度からは、高齢者または重度障害者(身体・知的・精神)の在宅での介護期間が1年以上経過した方に、毎年1回1万円を激励金として支給しています。

(4) 総合保健・医療・福祉体制整備

県内第1位の高齢化率であり、高齢者が安心して生き生きと生活できる環境整備をすすめるため、平成5年には保健センターを設置し、町立病院や、ケアハイツ西川などと連携を図りながら保健・医療・福祉の一元化に向けた取り組みを行いました。

在宅福祉や在宅介護を充実していくため、保健センター内に『地域包括支援センター』を設置し、総合相談・支援を行っています。

■ 財政の状況（普通会計） (単位：千円 ٪)

区分	平成12年度	平成13年度	平成14年度	平成15年度	平成16年度	平成17年度	平成18年度
歳入総額	5,830,061	6,386,415	5,950,014	5,641,002	4,892,158	4,721,953	4,647,594
歳出総額	5,652,181	6,223,738	5,775,161	5,362,838	4,806,363	4,644,646	4,565,649
歳入歳出差引	177,880	162,677	174,853	278,164	85,795	77,307	81,945
実質収支	177,780	149,667	128,899	269,364	83,921	44,545	81,945
単年度収支	△11,936	△28,113	△20,768	140,465	△185,443	△39,376	37,400
積立金	580	379	132	107	115	122	405
繰上償還金	0	0	4,416	635	0	0	0
積立とりにくし額	—	—	40,000	—	0	0	0
実質単年度収支	△11,356	△27,734	△56,220	141,207	△185,328	△39,254	37,805
基準財政需要額	3,229,336	3,119,187	2,935,885	2,796,615	2,699,129	2,768,470	2,796,611
基準財政収入額	900,017	884,455	845,443	821,993	811,875	817,545	827,077
標準財政規模	3,508,007	3,389,999	3,193,693	3,041,572	2,945,186	3,005,917	3,029,740
財政力指数(過去3年平均)	0.290	0.283	0.284	0.289	0.294	0.297	0.297
実質収支比率	5.1	4.4	4.0	8.9	2.8	1.5	2.7
公債費比率	14.2	14.1	15.4	15.8	17.3	16.5	15.8
積立金現在高	1,427,484	1,547,022	1,516,866	1,597,147	1,777,323	1,828,247	1,856,584
うち財調・減債基金	1,063,213	1,175,262	1,148,851	1,231,790	1,416,362	1,471,399	1,499,608
地方債現在高	7,441,957	7,768,311	7,987,667	8,167,776	7,914,375	7,591,119	7,203,867
経常収支比率	84.1	87.1	86.6	87.5	92.6	93.1	92.2

資料：総務企画課

■ 一般会計決算〔歳入〕の状況 (単位：千円)

区分	平成15年度	平成16年度	平成17年度	平成18年度
町税	957,496	937,488	924,078	902,201
地方譲与税	68,744	85,372	97,728	125,666
利子割交付金	4,664	4,297	2,520	1,608
配当割交付金	—	443	906	1,670
株式等譲渡所得割交付金	—	407	1,093	988
地方消費税交付金	65,732	72,266	65,537	63,616
特別地方消費税交付金	0	0	0	0
自動車取得税交付金	30,005	30,517	29,738	31,798
地方特例交付金	15,994	14,093	13,565	9,984
地方交付税	2,333,084	2,231,244	2,270,713	2,263,883
交通安全対策特別交付金	2,338	2,074	1,937	2,128
分担金及び負担金	13,422	2,636	4,451	2,183
使用料及び手数料	60,448	59,350	60,550	57,737
国庫支出金	355,603	183,350	195,298	201,427
県支出金	541,597	470,399	399,969	369,105
財産収入	26,370	139,002	31,821	38,159
寄附金	0	1,300	100	—
繰入金	21,005	19,945	15,795	3,197
繰越金	94,837	98,075	35,546	54,265
諸収入	88,368	124,108	91,281	91,962
町債	948,100	757,300	479,700	423,500
歳入合計	5,627,807	5,233,666	4,722,326	4,645,077

資料：総務企画課

■ 一般会計決算〔歳出〕の状況 (単位：千円)

区分	平成15年度	平成16年度	平成17年度	平成18年度
議会費	92,714	92,904	92,260	93,597
総務費	728,555	692,921	624,646	498,532
民生費	641,084	635,147	627,801	650,676
衛生費	596,049	597,994	599,484	575,093
労働費	6,420	6,380	6,352	6,303
農林水産費	560,775	429,488	317,850	544,158
商工費	116,907	119,238	103,167	102,849
土木費	959,160	691,859	647,460	431,400
消防費	195,226	202,093	190,493	185,344
教育費	436,297	428,417	415,039	403,062
災害復旧費	27,028	47,571	51,855	110,271
公債費	966,542	1,187,440	954,431	949,574
諸支出金	22,975	16,668	14,223	12,278
歳出合計	5,349,732	5,148,120	4,645,061	4,563,137

資料：総務企画課

■ 下水道等整備基本構想

集合処理と個別処理区域を設定し、平成6年度から概ね20年間で町全体の下水道(生活排水対策)の整備を図る。

■ 処理別区域一覧

処理別区分	区域
集合処理区域	水沢・本道寺・月岡・西岩根沢
公共下水道整備区域	睦合・海味・間沢
個別処理区域	吉川・間沢川・沼山・綱取・岩根沢・入間・小山・横岫・弓張平・志津・姥沢・大井沢

※ 集合処理とは、下水終末処理場を有し、各家庭の汚水を管で集め処理する集中処理方式のことで、公共下水道や農業集落排水事業が該当する。
 ※ 個別処理とは、各家庭に合併処理浄化槽を設置して処理するものをいう。

■ 住宅団地の状況

区分	造成年度	区画	現在世帯
間沢団地	S46・47	50	38
吉川団地	S48	14	12
太郎山団地	S49	12	10
久保団地	S54	12	12
石田団地	S55	7	7
扇田団地	S60	15	12
大下団地	H3	23	15
町浦団地	H6	11	11
梅沢団地	H10	17	14
間沢団地	H10	12	11
太郎団地	H14	4	4
せせらぎ団地	H16	19	15
計		196	161

平成20年4月1日 資料：建設水道課

■ 町営住宅の状況

管理戸数	扇田	高齢者	海味	せせらぎ	計
	8	5	10	10	33
入居戸数	8	5	10	9	32

平成20年3月31日 資料：建設水道課

■ 雇用促進住宅の状況

住宅名	睦合
管理戸数	40
入居戸数	18

平成20年3月31日 資料：産業振興課

2. 地域資源を活かしてマイナスイメージをプラスイメージに転換する事業

(1) 月山夏スキー

雪が多すぎて冬スキーができなかった西川町が、春、夏スキーを始めたのが昭和30年代です。その後道路を開設し、またリフトを設置し、夏スキーのメッカとしての地位を確立しました。月山スキー競技大会、月山ラングラウフスキーハイク大会、月山スノーボード大会等イベントを盛りだくさん企画しています。現在は、毎年4月上旬から7月下旬までの間、約15万人のスキーヤーやスノーボーダーで賑わいをみせています。

(2) ふるさと民宿

霊峰出羽三山(月山、羽黒山、湯殿山)信仰の宿場で

山菜料理を味わいながら、自然を満喫できるふるさと民宿として昭和40年代に始まりました。

現在、大井沢、岩根沢、本道寺、弓張平に22軒の民宿があり、低料金で家庭的な雰囲気が味わえると好評です。

(3) 四季のトレッキングワールド月山

月山は自然の宝庫であり、四季折々まったく違った表情を見せます。四季それぞれのフィールドは、四季の豊かな自然を楽しむトレッキングには最適です。

四季ごとのトレッキングプログラムは

- 春…残雪とブナの新緑トレッキング
- 夏…フラワートレッキング
- 秋…紅葉トレッキング
- 冬…スノートレッキング

て平成3年12月6日に設立されました。

主な事業は、月山自然水製造販売事業、ふるさとクーポン販売事業、地ビール月山販売事業、その他受託事業として、月山湖売店及び月山湖水の文化館、弓張平公園、県立自然博物館等の管理運営を行っています。

(11) 水沢温泉館・大井沢温泉「ゆったり館」

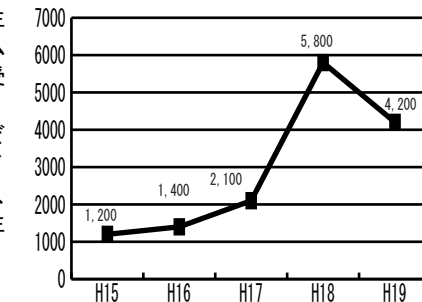
水沢温泉館は平成11年8月にオープン。国道112号線沿い、月山銘水館に隣接しています。月山自然水の銘水風呂、また介護浴室などもある温泉施設です。効能は、慢性婦人病、痔疾、疲労回復、慢性消化器病、五十肩等。

大井沢温泉「ゆったり館」は平成15年4月にオープンしました。清流寒河江川沿いにあり、四季折々の風景が訪れる人々の心を癒してくれます。

効能は、きりきず、やけど、慢性皮膚病、虚弱児童、慢性婦人病等。

(12) かもしか学園

かもしか学園は、西川町の自然や生活文化を活かして、都会の小・中学生や社会人を対象にかもしか学園受け入れ者数(延人数)、自然学習や農山村生活文化体験プログラムを提供している宿泊受け入れシステムです。宮城県や千葉県などから、小中学生をメインとして数多く訪れ、田植えなどの農山村生活を体験しています。



■ ごみの収集及び処理状況

年度	区分	総数	収集量		処理量		
			家庭系	事業系	可燃物	不燃物	リサイクル
平成13年	実数(t)	1,614	1,129	485	1,176	186	252
	構成比(%)	100.0	70.0	30.0	72.9	11.5	15.6
平成14年	実数(t)	1,666	1,194	472	1,308	170	188
	構成比(%)	100.0	71.7	28.3	78.5	10.2	11.3
平成15年	実数(t)	1,859	1,320	539	1,414	159	287
	構成比(%)	100.0	71.0	29.0	76.1	8.6	15.4
平成16年	実数(t)	1,750	1,246	504	1,342	134	274
	構成比(%)	100.0	71.2	28.8	76.7	7.7	15.7
平成17年	実数(t)	1,793	1,278	515	1,438	121	234
	構成比(%)	100.0	71.3	28.7	80.2	6.7	13.1
平成18年	実数(t)	1,802	1,280	522	1,419	150	232
	構成比(%)	100.0	71.0	29.0	78.7	8.3	12.9
平成19年	実数(t)	1,753	1,242	511	1,408	123	222
	構成比(%)	100.0	70.8	29.2	80.3	7.0	12.7

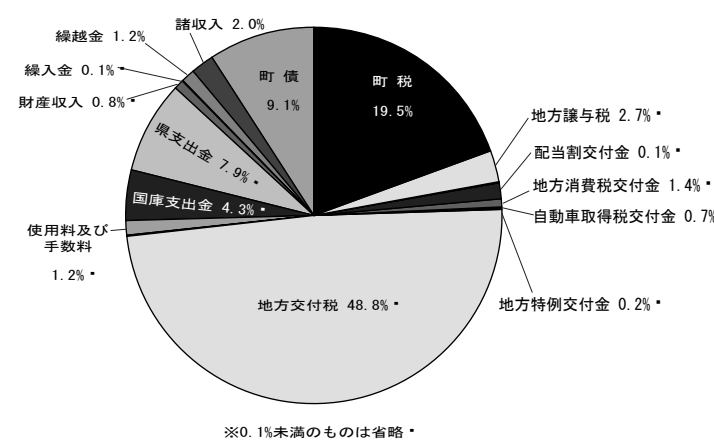
資料：町民税務課

■ 水洗化の状況

年度	総世帯数(戸)	水洗化世帯(戸)				水洗化率(%)
		浄化槽		下水道	計	
		単独	合併			
平成11年	2,060	761	248	67	1,076	52.2
平成12年	2,050	748	303	71	1,122	54.7
平成13年	2,035	702	351	73	1,126	55.3
平成14年	2,028	668	357	179	1,204	59.4
平成15年	2,011	615	377	248	1,240	61.7
平成16年	1,987	585	401	423	1,409	70.9
平成17年	1,974	552	434	475	1,461	74.0
平成18年	1,959	494	459	549	1,502	76.7
平成19年	1,952	464	453	587	1,504	77.0

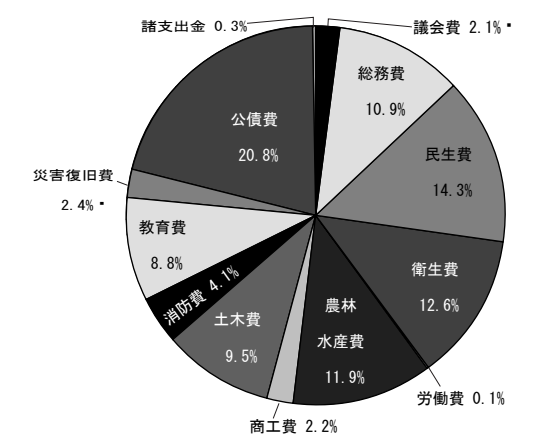
※下水道の戸数は、公共下水道、農業集落排水及び簡易排水の戸数の合計である。平成20年3月31日 資料：建設水道課

平成18年度一般会計決算〔歳入〕の構成比



※0.1%未満のものは省略

平成18年度一般会計決算〔歳出〕の構成比



■ 税収の状況

(単位：千円 %)

区分	平成15年度		平成16年度		平成17年度		平成18年度		
	決算額	増減率	決算額	増減率	決算額	増減率	決算額	増減率	
町民税	個人	137,922	△ 12.9	130,980	△ 5.0	129,471	△ 1.2	140,025	8.2
	法人	23,780	6.5	25,008	5.2	27,517	10.0	29,676	7.8
	計	161,702	△ 10.5	155,988	△ 3.5	156,988	0.6	169,701	8.1
固定資産税	土地	69,000	△ 1.1	68,907	△ 0.1	67,660	△ 1.8	67,885	0.3
	家屋	143,229	△ 11.5	146,689	△ 2.4	150,387	2.5	136,577	△ 9.2
	償却資産	332,234	△ 6.3	321,489	△ 3.2	311,906	△ 3.0	300,375	△ 3.7
	交付金	192,138	12.9	187,194	△ 2.6	182,580	△ 2.5	174,995	△ 4.2
計	736,601	△ 2.6	724,279	△ 1.7	712,533	△ 1.6	679,832	△ 4.6	
軽自動車税	12,323	3.0	12,596	2.2	12,855	2.1	13,103	1.9	
町たばこ税	30,371	△ 1.1	29,346	△ 3.4	27,192	△ 7.3	24,962	△ 8.2	
入湯税	16,499	12.7	15,279	△ 7.4	14,510	△ 5.0	14,603	0.6	
特別土地保有税	0	-	0	-	0	-	0	-	
合計	957,496	△ 3.7	937,488	△ 2.1	924,078	△ 1.4	902,201	△ 2.4	

資料：総務企画課

■ 集合処理区域の整備状況

事業名	地区名	事業の内容				供用の状況(接続戸)				利用率(%)					
		事業年度	計画面積	計画戸数	計画人口	処理方式	供用開始日	H16	H17	H18	H19	H16	H17	H18	H19
(単独)公共下水道	西川	H6~	229 ha	1,210 戸	5,100 人	OD法	H13.3.30	368	432	516	572	30.4	35.7	42.6	47.3
農業集落排水	水沢	H6~H8	18 ha	84 戸	440 人	JARUS-1	H 9.3.31	75	76	78	78	89.3	90.5	92.9	92.9
"	本道寺・月岡	H9~H14	14 ha	47 戸	230 人	JARUS-1	H15.3.31	29	31	34	34	61.7	66.0	72.3	72.3
簡易排水(山振)	西岩根沢	H8	3 ha	17 戸	90 人	接触ばっ気	H 9.3.31	16	16	16	16	94.1	94.1	94.1	94.1

* 計画戸数は、計画時の戸数で住居以外の施設等を含む。

平成20年3月31日 資料：建設水道課

■ 個別処理区域の整備状況

事業名	地区名	全体計画の内容		事業の内容									
		事業年度	計画基数	H11年度以前	H12年度	H13年度	H14年度	H15年度	H16年度	H17年度	H18年度	H19年度	累計
合併処理浄化槽設置整備	西川町	H6~H20	660基	93	21	23	23	21	24	30	19	13	267

* 設置人槽は、5~10人槽

平成20年3月31日 資料：建設水道課

■ 平成18年度特別会計決算の状況

(単位：千円)

会計区分	国民健康保険	※病院事業	※水道事業	簡易水道	公共下水道	農業集落排水	路線バス
歳出決算額	615,996	761,017	132,889	23,648	458,320	25,563	54,141

会計区分	大井沢診療所	大井沢歯科診療所	老人保健	寒河江ダム周辺施設管理事業	介護保険	宅地造成事業
歳出決算額	(廃止)	3,574	815,299	3,833	536,729	0

※企業会計は収益的支出を計上

資料：総務企画課

■ 平成20年度 主なイベント一覧

月山スキー競技大会	夏のスキー大会として昭和34年から開催。全国から300名前後の出場者がいる
月山ブナの森雪原ウォーキング	春の日差しの中、月山の大自然にふれながらラングラウフスキーを楽しむ
月山スキーカーニバル	トップデモンストレーターのコーチによるスキー指導
月山湖夏まつり	寒河江ダムが竣工した平成2年から毎年、各種イベントを実施
月山夏山開き	月山の登山シーズンオープンの安全祈願祭
朝日連峰夏山開き	朝日連峰の登山シーズンオープンの安全祈願祭
清流日本-寒河江川釣りイベント	大井沢キャッチアンドリリース、本道寺釣り道場、鮎友釣りの3種目の釣り大会
大井沢雪まつり	厳冬期に雪と親しみ、雪と遊ぶ地域イベントを平成元年度から実施
月山俳句大会	月山、朝日連峰の自然の中で俳句を詠む俳句会
西川菊まつり	昭和3年から続いている伝統文化を継承する菊まつり
西川フェア	地ビール・地酒・地ワインまつり 町内特産品販売
西川モウモウまつり	西川牛普及振興のためのグルメイベント
雪旅籠の灯り	六十里越街道の旅籠町として栄えた昔の志津旅館を雪で再現し、夜はろうそくの灯りでライトアップ

(8) 雪国の快適な住まいづくり奨励金交付事業

平成19年度から、雪下ろしの負担を軽減する克雪住宅の普及推進と町内住環境の向上を図ることを目的とした奨励金交付事業を実施しています。

町内に住所と居住する住宅を所有している方が、町内の事業者の施工により、既存の住宅(専用住宅、共同住宅及び住宅に供する部分の面積が50%以上の併用住宅等)の屋根を、①耐雪型、②融雪式、③自然落雪式のいずれかの構造に改良する場合、30万円を限度に奨励金を交付するものです。

平成19年度の交付件数は5件で、交付金額は1,498,000円です。

(9) 奥羽山系レクリエーション都市弓張平公園

新全国総合開発計画(第2次)で打ち出された大規模公園(全国で4か所)の一つで、月山山麓の高原地帯で爽やかにスポーツやアウトドアが楽しめます。

当初、テニスコート・陸上競技場・野球場・運動広場等のスポーツ施設区、植物園区、自然体験区等が供用され、平成9年度には、テントサイト50区画・広場サイト67区画、コテージ5棟・各種便益設備等、高規格の施設が整備された月山・弓張平オートキャンプ場の供用が開始されました。そして、平成12年度に、体育館・フィールド地区、森のスポーツ区の供用が開始され、すべての施設が完成した現在、夏スキーといっしょに楽しむ人々も多くなります。

(10) 第3セクター「西川町総合開発株式会社」

「ふるさと創生資金」を活用し、西川町が53%、残り47%を(株)大沼をはじめ民間8社で資本金1億円を出資し

■ 農家数の推移

(単位：戸)

年度	農家総数	専業	兼業	兼業		自給的農家
				第1種兼業	第2種兼業	
昭和50年	1,450	46	1,404	236	1,168	-
昭和55年	1,259	42	1,217	136	1,081	-
昭和60年	1,141	53	1,088	92	996	-
平成2年	1,008	53	955	36	919	-
平成7年	909	59	850	39	811	-
平成12年	797	36	469	27	442	292
平成17年	709	56	364	16	348	289

資料：農林業センサス

■ 農家1戸当たり耕地面積の推移

(単位：a)

年度	1戸当たり耕地面積
昭和50年	61.7
昭和55年	62.2
昭和60年	61.7
平成2年	61.5
平成7年	59.4
平成12年	55.8
平成17年	57.0

資料：農林業センサス

■ 産業別就業人口の推移

区分	昭和45年	昭和50年	昭和55年	昭和60年	平成2年	平成7年	平成12年	平成17年
総数(人)	5,946	5,539	5,319	5,451	4,541	4,410	3,755	3,464
第1次産業 就業人口比率(%)	51.0	32.2	21.7	16.9	13.0	12.8	10.6	11.7
第2次産業 就業人口比率(%)	23.4	38.1	44.0	48.8	45.8	43.7	39.6	37.1
第3次産業 就業人口比率(%)	25.6	29.7	34.3	34.3	41.2	43.5	49.8	51.2

資料：国勢調査

■ 産業分類別事業所数及び従業者数の推移

区分	昭和61年		平成3年		平成8年		平成13年		平成18年		
	事業所数	従業者数	事業所数	従業者数	事業所数	従業者数	事業所数	従業者数	事業所数	従業者数	
総数	528	3,875	496	3,206	481	3,086	416	2,852	400	2,356	
農林水産業	3	37	5	33	5	19	7	33	6	15	
鉱業	6	96	3	45	3	14	2	21	-	-	
建設業	79	659	74	442	69	443	62	396	59	283	
製造業	72	1,204	71	1,133	54	964	40	778	40	549	
電気・ガス・水道・熱供給業	6	53	5	35	4	31	3	29	3	38	
運輸・通信業	13	104	12	79	11	81	9	92	5	75	
卸売・小売業(・飲食店)※	159	535	143	507	140	552	122	527	88	371	
金融・保険業	3	30	3	29	4	28	3	30	3	21	
不動産業	1	1	1	1	3	3	3	3	2	6	
飲食店・宿泊業※	(～平成13年分までは、[卸売・小売業]と[サービス業]に計上されていた)									71	284
サービス業※	174	1,001	168	737	176	791	154	780	113	586	
公務	12	155	11	165	12	160	11	163	10	128	

※平成18年分より新区分。

資料：事業所統計調査

■ 誘致企業の立地状況及び生産額

年次	企業名	進出地域
昭和44年	サトウ商事(株)山形工場	吉川
昭和48年	(株)小堀製作所西川工場	海味
	(株)サンアイ	吉川
昭和52年	(株)東北コーオン	間沢
製造品出荷額		
平成18年(1.1～12.31)		
町全体製造品出荷額		495,590万円
誘致企業の製造品出荷額		289,508万円
誘致企業の占める割合		58.4%

資料：工業統計調査

産
業

産
業

■ 経営耕地面積の推移

(単位：ha)

年度	総数	田	普通畑	樹園地	牧草地
昭和50年	894.5	613.2	193.9	85.8	1.6
昭和55年	783.4	555.0	164.3	60.6	3.5
昭和60年	704.4	522.5	130.3	51.6	-
平成2年	619.7	485.0	86.0	48.7	-
平成7年	539.5	431.7	68.3	39.5	-
平成12年	445.0	350.9	62.7	31.4	-
平成17年	385.0	277.3	75.1	32.6	-

資料：農林業センサス

■ 農業粗生産額の推移

(単位：千万円)

年度	総額	内訳						
		米	野菜	果樹	花卉	畜産	工芸作物	その他
昭和55年	127	55	12	13	2	26	14	5
昭和60年	153	81	13	17	2	27	10	3
平成2年	124	59	18	19	1	18	6	3
平成7年	94	45	15	13	3	12	3	3
平成12年	81	36	13	12	3	11	2	4
平成14年	74	33	10	11	3	13	1	1
平成15年	72	35	8	11	3	12	1	1
平成16年	65	31	8	10	3	11	1	1
平成17年	64	32	8	8	4	10	0	1

※ 農業粗生産額とは、耕種、養蚕、畜産などの農産物と、加工農産物の生産額の合計 資料：山形農林水産統計年報

■ 林野面積の状況

(単位：ha)

森林面積	国有林	緑資源公園	私有	公有
32,318	19,116	94	11,396	1,712

資料：H17農林業センサス

■ 規模別林家数

(単位：戸)

林野総数	1～5ha	5～10ha	10～20ha	20～30ha	30～50ha	50ha以上
223	76	64	40	13	13	17

資料：H17農林業センサス

(4) ふるさとクーポン販売事業

「ふるさとの心をあなたに」をキャッチフレーズに、会員制により町の産物を定期的に送り届けるもので、産地化しにくい少量他品目産地帯の特性を活かした事業です。全国に先駆けて昭和57年からふるさとクーポン販売事業協議会(16団体)を設立して実施。ふるさとクーポンツアーや会員の集いを付帯事業として取り組み、都市と山村の双方が相互に理解し合う真の交流をめざしています。

平成4年度からは、第3セクター西川町総合開発株式会社に業務を移管しました。

平成19年度4月現在のふるさとクーポン会員数は、333名です。

(5) 月山自然水製造販売事業

広大な月山の中腹から湧き出る自然水は、300年から500年の歳月をかけて湧き出ています。この湧水が町の上水道の水源で、量も1日2,400tに及び、常時500tの余剰水がでています。この余剰水を利用して、昭和58年12月「月山自然水」として発売しました。

平成4年度からは、第3セクター西川町総合開発株式会社に業務を移管し、平成9年度には月山銘水館に工場を移転して非加熱処理による製造を開始しました。

平成19年度の月山自然水売上本数(1㍻換算)は、405,830本です。

(6) 「地ビール月山」販売事業

平成8年度に月山銘水館が完成し「地ビール月山」が平成10年4月から販売されました。月山自然水を使用し、本場ドイツの原材料、製造機器、技術により質の高いビールが生まれました。きめ細かいアワ立ちと爽やかな喉ごしのピルスナー、コクがありビタミン・ミネラルが豊富に含まれフルーティなヴァイツェン、他に季節に一番おいしい銘柄を限定醸造してレストランもあり、地ビールに合った料理も楽しめます。運営は第3セクター西川町総合開発株式会社で行っています。

平成19年度の地ビール売上本数(1㍻換算)は、43,717本です。

(7) 美しく快適な木造建築奨励事業

平成8年4月からまちづくりに対する町民の意識を高め、景観に配慮したまちづくりを進めるとともに、西山材等の木材需要喚起をねらいとした奨励事業を実施しています。

30万円を限度に、新築または増改築した木造建築物を対象に補助金を交付しており、これまでの交付件数は100件です。また、平成10年度から15年度までの6年間、町内における木材需要の促進と町内経済の活性化を図ることを目的に、木造住宅を新築または増改築した方に対し、建築に使用された西山材その他国内産木材を補助対象とし、30万円を限度に奨励金を交付する木材製品利用促進事業を実施しました。

事業を実施した6年間の交付件数は85件です。

西川町の事業あれこれ

西川町の事業あれこれ