

資料編



これからのまちづくり



平成26年度から35年度までの10年間を計画期間とする第6次西川町総合計画を策定し、新たなまちづくりを進めています。

<p>1 みんなが主役運動 行政と町民が役割分担を行い、これまで以上に連携し、町民一人ひとりが地域づくり、まちづくりに関わっていくことを町民全員が決意し確認を行っていきます。 『象徴的な取り組み：まちづくり基本条例の設定』</p> <p>2 まち自慢運動 西川町で暮らすことの優位性、楽しさを確認していきます。そのため町に住み続ける誇りと満足を得ることができるよう、独自の客観的指標を表します。 『象徴的な取り組み：西川版幸福指標の創設』</p> <p>3 現役延長運動 西川町における現役年齢は、少なくとも80代までとし、健康で元気な町を目指します。 『象徴的な取り組み：現役80代宣言!』</p>	<p>1 互いに協力し健やかに安心して暮らせるまちづくり [健やかな体づくりと安全・安心・持続できる地域環境整備]</p> <p>2 総合産業が織りなす活力と賑わいと雇用をつくるまちづくり[総合産業の基盤整備と健康づくり産業の創出]</p> <p>3 住み慣れた地域で心豊かな人と文化を育むまちづくり [地域の宝発掘・誇りの醸成と日本一の自然学習・学習先進地づくり]</p> <p>4 子どもや若者の笑顔があふれ女性がいきいきするまちづくり[子ども子育て支援と次世代育成の拡充、また、女性が活躍できる場の整備]</p> <p>5 財源確保と行政改革、情報体制が整備されたまちづくり[まちづくりの実行力の整備と効果的な情報発信]</p>
<p><b>町民運動</b></p>	<p><b>基本目標</b></p>
<p><b>主要事業</b></p>	<p><b>シナリオ</b></p>
<p>第6次西川町総合計画</p>	
<p>1 県内一の健康長寿のまちづくり ☆健康長寿プロジェクト</p> <p>2 生活基礎となる地域機能の保持 ☆安全・安心・維持プロジェクト</p> <p>3 食べていける産業基盤づくり ☆総合産業基盤強化プロジェクト</p> <p>4 「健康づくり」をキーワードにした総合産業づくり ☆健康産業創造プロジェクト</p> <p>5 町民が自慢できる文化・町外の方が憧れる文化づくり ☆出羽三山文化復興プロジェクト</p> <p>6 日本一の自然教育・学習先進地づくり ☆自然教育・学習推進プロジェクト</p> <p>7 地域と町を支える人材づくり ☆人材育成プロジェクト</p>	<p>1 健やかな体づくりと安全・安心・持続できる地域の生活環境整備を行っていきます。</p> <p>2 農・林・商工・観光個別産業の基盤整備と各産業をつなぐ総合産業の一つの切口として健康づくり産業を進めていきます。</p> <p>3 地域の宝発掘・誇りの醸成と日本一の自然教育・学習先進地づくりを行っていきます。</p> <p>4 少子化対策と次世代育成の拡充、また、女性が活躍できる場の整備を行っていきます。</p> <p>5 まちづくりの実行力の整備と効果的な情報発信を行っていきます。</p>

西川町のみどころ……………	2
にしかわまちづくりガイド…	4
自然……………	6
町章 町の木・花・動物・色	
面積と位置 土地利用の現況 地勢 気象	
人口……………	7
人口の推移 人口移動の推移 年齢別人口構成	
財政……………	8
財政の状況 一般会計決算の状況	
9 一般会計決算の構成比 税収の状況 特別会計決算の状況	
産業……………	10
農家数の推移 経営耕地面積の推移 農業粗生産額の推移	
農家1戸当たり耕地面積の推移 林野面積の状況 規模別林家数	
11 産業別就業人口の推移 産業分類別事業所数及び従業者数の推移	
主な観光客数の推移	
環境衛生・下水道・住宅……………	12
ごみの収集及び処理状況 水洗化の状況	
集合・個別処理区域の整備状況	
13 下水道等整備基本構想 処理別区域一覧 住宅建築支援事業補助金	
住宅団地・町営住宅・賃貸集合住宅・若者定住促進住宅の状況	
道路・交通・消防……………	14
道路の整備状況 除雪の状況 町営バス運行状況 消防の状況	
保健・医療・福祉……………	15
保育園設置状況 老人等の状況 平均寿命	
ケアハイツ西川利用状況 町立病院利用状況	
16 国民健康保険の推移 健康診査・定期予防接種の受診状況	
教育・学習……………	17
学校の状況 スポーツレクリエーション施設一覧	
所得・行政……………	18
町民総生産の推移 産業別構成比の推移	
19 1人当たり町民所得の推移 行政組織図 議会構成 職員数	
これからのまちづくり……………	20
第6次総合計画の概要	

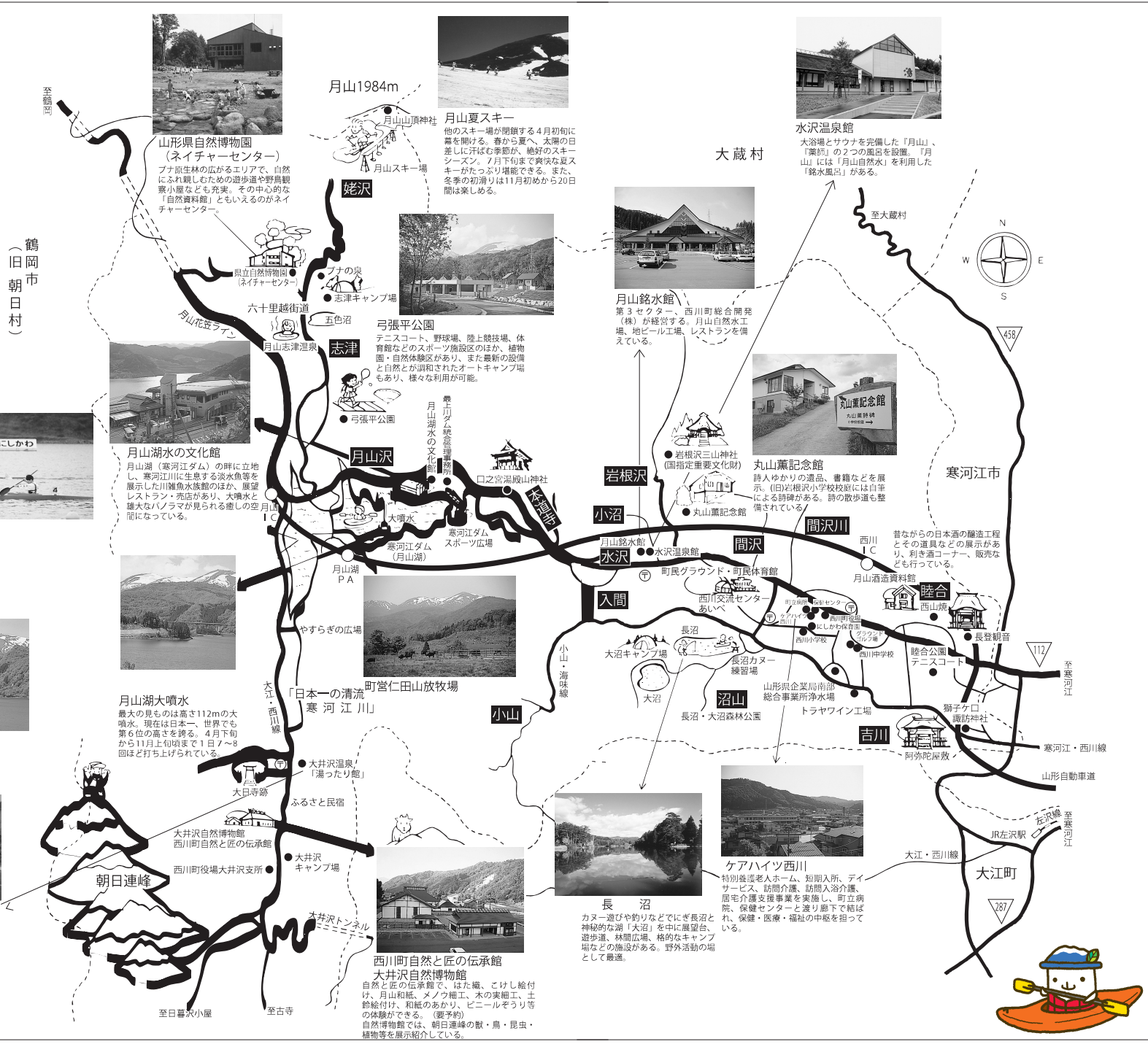
これまで取り組んできた西川らしい事業あれこれ

- |   |   |
|---|---|
| <p>① 町民が主役 主役を大切に事業</p> <p>(1)町長室の開放及び提言箱の設置<br/>(2)町営バスの運行<br/>(3)介護者激励金支給<br/>(4)総合保健・医療・福祉体制整備</p>   | <p>③ クオリティ・ライフにしかわの人材を育成する事業</p> <p>(1)西川塾・西川少年少女自然塾<br/>(2)丸山薫記念館<br/>(3)町民の国内外研修補助制度</p>                      |
| <p>② 地域資源を活かしてマイナスイメージをプラスイメージに転換する事業</p> <p>(1)月山夏スキー<br/>(2)ふるさと民宿<br/>(3)四季のトレッキングワールド月山<br/>(4)ふるさとクーポン販売事業<br/>(5)月山自然水製造販売事業<br/>(6)地ビール月山販売事業<br/>(7)美しく快適な木造建築奨励事業<br/>(8)西川町住宅建築支援事業補助金<br/>(9)奥羽山系レクリエーション都市弓張平公園<br/>(10)第3セクター「西川町総合開発株式会社」<br/>(11)水沢温泉館・大井沢温泉「湯ったり館」<br/>(12)かもしが学園</p> | <p>④ 地域のシンボルを創造する事業</p> <p>(1)寒河江ダム(月山湖)及び月山湖大噴水<br/>(2)月山湖水の文化館<br/>(3)県立自然博物館<br/>(4)大井沢自然博物館と西川町自然と匠の伝承館</p> |
|   | <p>⑤ 協働のまちづくり事業</p> <p>(1)西川のまちづくり応援団<br/>(2)マイロード整備事業<br/>(3)まちづくり講座(出前講座)<br/>(4)西川未来塾<br/>(5)地域支援職員派遣事業</p>  |



月山朝日観光協会イメージキャラクター「ガッさん」

# 西川町のみどころ



**山形県自然博物館 (ネイチャーセンター)**  
 プナ原生林の広がるエリアで、自然にふれ親しむための遊歩道や野鳥観察小屋なども充実。その中心的な「自然資料館」ともいえるのがネイチャーセンター。



**月山夏スキー**  
 他のスキー場が開鎖する4月初旬に滑りを開ける。春から夏へ、大滝の白塵しに汗ばむ季節が、絶好のスキーシーズン。7月下旬まで爽快な夏スキーがたっぷり堪能できる。また、冬季の初滑りは11月初めから20日間は楽しめる。



**水沢温泉館**  
 大浴場とサウナを完備した「月山」「薬師」の2つの風呂を設備。「月山」には「月山自然水」を利用した「銘水風呂」がある。



カヌーコース



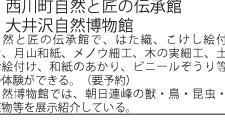
**月山湖水の文化館**  
 月山湖（寒河江ダム）の畔に立地し、寒河江川に生息する淡水魚等を展示した川魚水保館のほか、展望レストラン・売店があり、大噴水と雄大なパノラマが見られる癒しの空間になっている。



月山湖



**大井沢温泉「湯ったり館」**  
 地域材の西山杉を質沢に使った室内空間で、「月山の湯」と「朝日の湯」の2つの風呂がある。



**西川町自然と匠の伝承館 大井沢自然博物館**  
 自然と匠の伝承館で、はた織、こけし絵付け、月山和紙、メノウ細工、木の実細工、土鈴絵付け、和紙のあかり、ビニールぞうり等の体験ができる。(要予約) 自然博物館では、朝日連峰の獣・鳥・昆虫・植物等を展示紹介している。





町章のいわれ

西川の「に」を図案化し、外円は「し」及び「川」を表現  
町の平和を願い鳥が羽ばたく如く飛躍発展するイメージ

「西川町章」



町の木・花・動物・色

- 町の木……「ブナ」
町の花……「水ぼうしょう・菊」
町の動物……「カモシカ」
町の色……「緑」

面積と位置

Table with 2 columns: 面積 (Area) and 位置 (Location). Includes data for total area (393.19 km²), boundaries, highest/lowest points, and coordinates.

土地利用の現況

Table with 3 columns: 区分 (Category), 面積 (Area), 割合 (Ratio). Shows land use distribution for total area, fields, forests, etc.

平成30年度固定資産概要調査 資料：町民税務課

地勢

- 山形県のほぼ中央、県都山形市の西方3.2 kmに位置する。
警梯朝日国立公園の朝日連峰や月山とその支脈に囲まれている。
総面積の9.5%が山地で占められ、平地は町を流れる寒河江川沿いとその支流沿いにわずかに広がっており、可住地面積は12.53 km² (3.2%)である。
※ 可住地面積は、平成30年度固定資産概要調査面積のうち田、畑、宅地、雑種地等の合計である。

気象

Table with 6 columns: 観測地点 (Observation Point), 降雪初日 (First Snow Day), 最深積雪 (Maximum Snow Depth), 最低気温 (極地) (Minimum Temperature), 2月最高気温の平均 (Average Feb Max Temp), 2月最低気温の平均 (Average Feb Min Temp).

平成30年11月～平成31年3月 資料：建設水道課

人口の推移

(単位：人・戸)

Table showing population trends from 1980 to 2019, including total population, gender, age groups, and household statistics.

※若年者比率：15～29歳人口／総人口 ※高齢者比率：65歳以上人口／総人口 国勢調査、平成31年は4月1日住民基本台帳

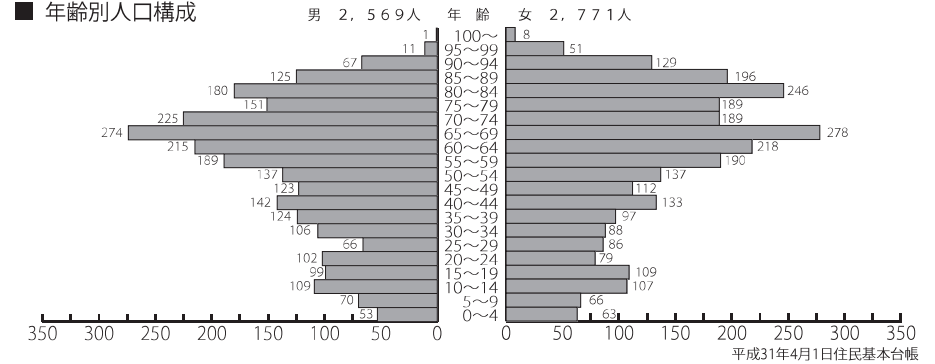
人口移動の推移

(単位：人)

Table showing population movement trends from 1950 to 2030, including natural increase and social increase.

資料：住民基本台帳 (1月～12月)

年齢別人口構成



1. 町民が主役 主役を大切にすること

(1) 町長室の開放及び提言箱の設置
町民生活に直結した町政を目指し、平成14年8月から行っています。「町長室の開放」は、町長室にどなたでもお気軽に入っていただき、町の将来展望等さまざまなことについて町長と話し合う場です。
また、交流センターあいべ、老人センター、水沢温泉館、大井沢温泉館といった町内の4か所に設置している「提言箱」には貴重な意見が寄せられています。

(2) 町営バスの運行

民間路線バス等の廃止を契機に、各集落と町の主要施設などを交通機関で結び生活の利便性を確保するため、昭和52年7月から運行を開始しています。
平成12年度からは、中学生以下の運賃を無料、大人も町内生活圏域一律200円としました。また、効率的かつ持続可能な運行のために、平成18年4月から予約が必要なデマンド型運行を、平成24年4月からは小学校の統合にあわせ、スクールバスとの混乗型運行を行っています。

(3) 介護者激励金支給

在宅の寝たきり高齢者又は重度の障害者(各障害)を介護している方に対し、介護者激励金を支給することにより、介護者の労をねぎらい、在宅介護を支援することを目的に昭和63年度から実施しています。
平成25年度からは、基準日(10月1日)時点で、高齢者または重度障害者(身体・知的・精神)を在宅で介護されている方に、毎年1回1万円(令和元年度から3万円)を激励金として支給しています。

(単位：円)

Table showing the amount of caregiver incentive payments from 2013 to 2017.

資料：健康福祉課

(4) 総合健康・医療・福祉体制整備

県内第1位の高齢化率であり、高齢者が安心して生き生きと生活できる環境整備をすすめるため、平成5年には保健センターを設置し、町立病院やケアハイツ西川などと連携を図りながら健康・医療・福祉の一元化に向けた取り組みを行いました。
在宅福祉や在宅介護を充実していくため、保健センター内に『地域包括支援センター』を設置し、総合相談・支援を行っています。



■ 農家数の推移

(単位：戸)

Table with 7 columns: 年度, 農家総数, 専業, 兼業, 第1種兼業, 第2種兼業, 自給的農家. Data from 昭和50年 to 平成27年.

資料：農林業センサス

■ 農家1戸当たり耕地面積の推移

(単位：a)

Table with 2 columns: 年度, 1戸当たり耕地面積. Data from 昭和50年 to 平成27年.

資料：農林業センサス

■ 経営耕地面積の推移

(単位：ha)

Table with 6 columns: 年度, 総数, 田, 普通畑, 樹園地, 牧草地. Data from 昭和50年 to 平成27年.

資料：農林業センサス



■ 農業粗生産額の推移

(単位：千万円)

Table with 9 columns: 年度, 総額, 米, 野菜, 果樹, 花卉, 畜産, 工芸作物, その他. Data from 昭和55年 to 平成18年.

※ 農業粗生産額とは、耕種、養蚕、畜産などの農産物と、加工農産物の生産額の合計 資料：山形農林水産統計年報
※ 平成19年度分からは、基礎となる統計資料がなくなったため、平成18年度分まで。

■ 林野面積の状況

(単位：ha)

Table with 5 columns: 森林面積, 国有林, 緑資源公団, 私有, 公有. Data for 平成27年.

資料：H27農林業センサス

■ 規模別林家数

(単位：戸)

Table with 7 columns: 林家総数, 1~5 ha, 5~10 ha, 10~20 ha, 20~30 ha, 30~50 ha, 50 ha以上. Data for 平成27年.

資料：H27農林業センサス

■ 産業別就業人口の推移

Table with 10 columns: 区分, 昭和55年, 昭和60年, 平成2年, 平成7年, 平成12年, 平成17年, 平成22年, 平成27年. Data for 総数 and 第1-3次産業就業人口比率 (%) from 昭和55年 to 平成27年.

資料：国勢調査

■ 産業分類別事業所数及び従業者数の推移

Table with 13 columns: 区分, 平成8年, 平成13年, 平成18年, 平成21年, 平成24年, 平成26年, 平成28年. Data for 事業所数 and 従業者数 from 平成8年 to 平成28年.

※平成18年分より新区分。

資料：事業所統計調査(H18まで)、経済センサス(H21から)

■ 主な観光客数の推移

(単位：人)

Table with 11 columns: 区分, 平成21年度, 平成22年度, 平成23年度, 平成24年度, 平成25年度, 平成26年度, 平成27年度, 平成28年度, 平成29年度, 平成30年度. Data for 観光客総数 and specific locations from 平成21年度 to 平成30年度.

資料：商工観光課

(4) ふるさとクーポン販売事業

「ふるさとを愛する」をキャッチフレーズに、会員制により町の産物を定期的に送り届けるもので、産地化しにくい少量他品自産地帯の特性を活かした事業です。全国に先駆けて昭和57年からふるさとクーポン販売事業協議会（16団体）を設立して実施。ふるさとクーポンツアーや会員の集いを付帯事業として取り組み、都市と山村の双方が相互に理解し合う真の交流をめざしています。

平成4年度からは、第3セクター西川町総合開発株式会社に移管しました。

平成29年4月現在のふるさとクーポン会員数は、137名です。

(5) 月山自然水製造販売事業

広大な月山の中腹から湧き出る自然水は、300年から500年の歳月をかけて湧き出ています。この湧水が町の上水道の水源で、量も1日2,400tに及び、常時500tの余剰水がでています。この余剰水を利用して、昭和58年12月「月山自然水」として発売しました。

平成4年度からは、第3セクター西川町総合開発株式会社に業務を移管し、平成9年度には月山銘水館に工場を移転して非加熱処理による製造を開始しました。

平成30年度の月山自然水売上本数（1割換算）は、248,933本です。

(6) 「地ビール月山」販売事業

平成9年度に月山銘水館が完成し「地ビール月山」が平成10年4月から販売されました。月山自然水を使用し、本場ドイツの原材料、製造機器、技術により質の高いビールが生まれました。

きめ細かいアワ立ちと爽快な喉ごしのピルスナー、コクがありビタミン・ミネラルが豊富に含まれフルーティーなヴァイツェン、他に季節に一番おいしい銘柄を限定醸造しています。レストランも併設しており、地ビールに合った料理も楽しめます。

運営は第3セクターの西川町総合開発株式会社が行っており、平成30年度の地ビール売上量は50,922ℓです。

(7) 美しく快適な木造建築奨励事業

平成8年4月からまちづくりに対する町民の意識を高め、景観に配慮したまちづくりを進めるとともに、西山材等の木材需要喚起をねらいとした奨励事業を実施しています。

30万円を限度に、新築または増改築した木造建築物を対象に補助金を交付しており、これまでの交付件数は100件です。

また、平成10年度から15年度までの6年間、町内における木材需要の促進と町内経済の活性化を図ることを目的に、木造住宅を新築または増改築した方に対し、建築に使用された西山材その他国内産木材を補助対象とし、30万円を限度に奨励金を交付する木材製品利用促進事業を実施しました。事業を実施した6年間の交付件数は85件です。

■ ごみ処理の概況

Table with columns: 年度, 区分, 計, 処理量 (排出別, 分別種類別), 資源化率 (%). Rows show data from 平成23年 to 平成29年.

※平成28年度から「その他のプラスチック」が「燃やせるゴミ」となった。資料：町民課「山形県循環型社会白書」

■ 水洗化の状況

Table with columns: 年度, 総世帯数 (戸), 水洗化世帯 (浄化槽, 下水道), 水洗化率 (%). Rows show data from 平成22年 to 平成30年.

※下水道の戸数は、公共下水道、農業集落排水及び簡易排水の戸数の合計である。平成31年3月31日 資料：建設水道課

■ 下水道等整備基本構想

集合処理と個別処理区域を設定し、平成6年度から概ね30年間で町全体の下水道（生活排水対策）の整備を図る。

■ 処理別区域一覧

Table with columns: 処理別区域, 区域. Lists areas like 水沢・本道寺・月岡・西岩根沢, etc.

※ 集合処理とは、下水終末処理場を有し、各家庭の汚水を管で集め処理する集中処理方式のことで、公共下水道や農業集落排水事業が該当する。
※ 個別処理とは、各家庭に合併処理浄化槽を設置して処理するものをいう。

■ 住宅団地の状況

Table with columns: 区分, 造成年度, 区画, 現在世帯. Lists residential blocks like 上間沢団地, 吉川団地, etc.

平成31年3月31日 資料：建設水道課

■ 住宅建築支援事業補助金

(単位:円)

Table with columns: 年度, 交付件数, 交付金額. Shows subsidy amounts from 平成26年 to 平成30年.

資料：建設水道課

■ 集合処理区域の整備状況

Table with columns: 事業名, 地区名, 事業内容, 供用の状況 (接続戸), 利用率 (%). Rows include 公共下水道, 農業集落排水, etc.

\*計画戸数は、計画時の戸数で住居以外の施設等を含む。平成31年3月31日 資料：建設水道課

■ 個別処理区域の整備状況

Table with columns: 事業名, 地区名, 全体計画の内容, 事業内容. Focuses on 合併処理浄化槽設置整備 in 西川町.

\*設置人槽は、5~10人槽 平成31年3月31日 資料：建設水道課

(8) 西川町住宅建築支援事業補助金
平成19年度から、雪下ろしの負担を軽減する克雪住宅の普及を目的に雪国の快適な住まいづくり奨励金交付事業を実施してきました。
(9) 奥羽山系レクリエーション都市弓張平公園
新全国総合開発計画(第2次)で打ち出された大規模公園(全国で4か所)の一つで、月山麓の高原地帯で爽やかにスポーツやアウトドアが楽しめます。

平成3年12月6日に設立されました。
主な事業は、月山自然水製造販売事業、ふるさとクーポン販売事業、地ビール山販事業、その他受託事業として、月山湖売店及び月山水の文化館、弓張平公園、県立自然博物館等の管理運営を行っています。
(11) 水沢温泉館・大井沢温泉「ゆったり館」
水沢温泉館は平成11年8月にオープン。国道112号線沿い、月山銘水館に隣接しています。

(12) かもしか学園
かもしか学園は、西川自然と生活文化を活かして、都会の小・中学生や社会人を対象に、自然学習や農山村生活文化体験プログラムを提供する宿泊受け入れシステムです。
かもしか学園受け入れ者数(延人数)
約人 7000
5000
4000
3000
2000
1000
0
H24 4,356
H25 1,961
H26 1,637
H27 807
H28 1,322
H29 504
H30 0









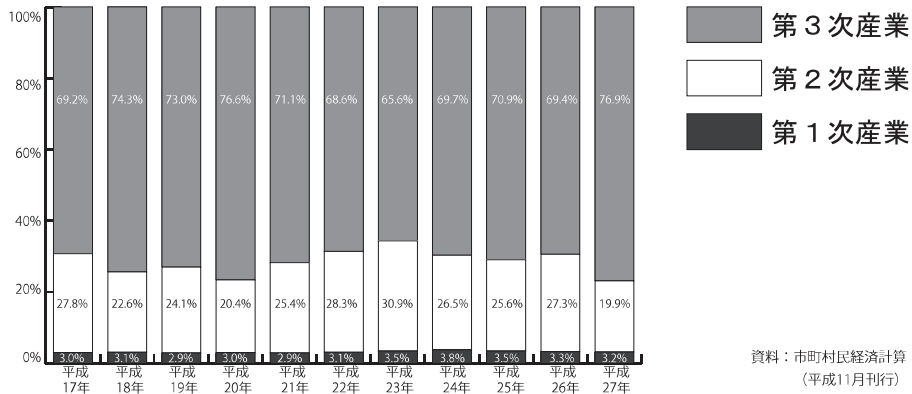
■ 町内総生産の推移

(単位:百万円)

	2011年	2012年	2013年	2014年	2015年
	平成23年度	平成24年度	平成25年度	平成26年度	平成27年度
1 産業合計	14,159	13,224	13,595	13,482	12,652
(1) 第1次産業	366	427	415	369	407
農業	262	322	303	252	293
林業	101	103	110	114	112
水産業	3	3	3	3	3
(2) 第2次産業	3,909	3,242	3,396	3,464	2,515
鉱業	0	0	0	0	0
製造業	2,900	2,234	2,321	2,101	1,021
建設業	1,009	1,008	995	1,363	1,494
(3) 第3次産業	9,884	9,555	9,784	9,649	9,730
電気・ガス・水道・廃棄物処理業	779	925	1,223	1,177	1,123
卸売・小売業	731	700	666	659	687
運輸・郵便業	606	596	568	559	570
宿泊・飲食サービス業	539	503	519	512	554
情報通信業	330	328	317	303	296
金融・保険業	185	180	172	170	165
不動産業	1,768	1,733	1,706	1,680	1,677
専門科学技術・業務支援サービス業	79	77	75	75	80
公務	2,450	2,410	2,531	2,480	2,449
教育	891	572	563	534	560
保健衛生・社会事業	781	844	864	860	898
その他サービス	743	686	661	641	671
2 輸入品に課される税・関税	161	153	173	230	211
3 (控除)総資本形成に係る消費税	79	74	88	114	147
4 町内総生産	14,241	13,303	13,680	13,599	12,716

資料:市町村民経済計算(平成11月刊行)

■ 第1次・第2次・第3次産業別構成比の推移



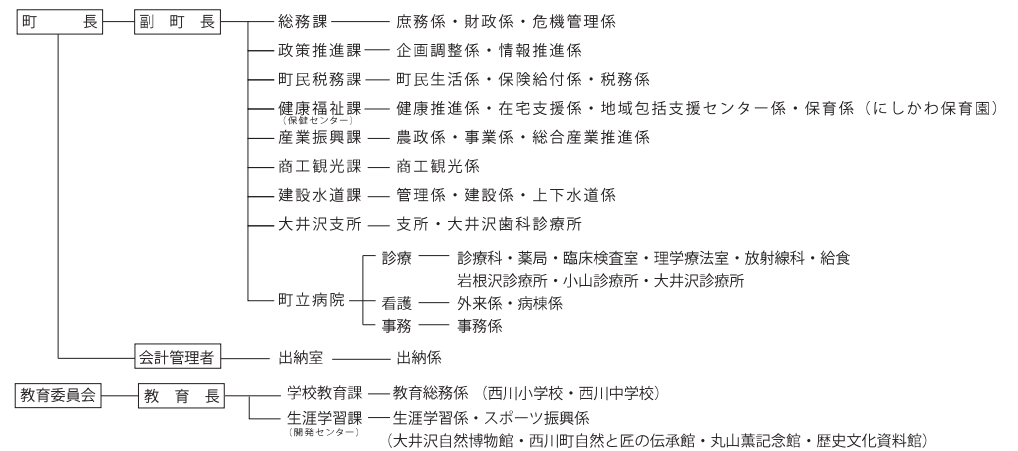
■ 1人当たり町民所得の推移

(単位:千円)

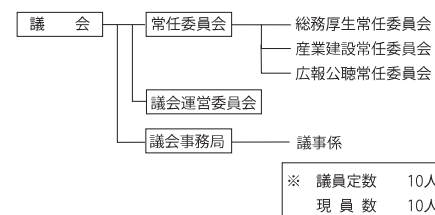
	平成17年	平成18年	平成19年	平成20年	平成21年	平成22年	平成23年	平成24年	平成25年	平成26年	平成27年
西川町	1,918	1,945	1,962	1,844	1,757	1,986	1,953	1,972	2,115	2,036	2,072
山形県	2,383	2,447	2,550	2,325	2,224	2,464	2,402	2,490	2,630	2,583	2,677
対山形県比	80.5%	79.5%	76.9%	79.3%	79.0%	80.6%	81.3%	79.2%	80.4%	78.8%	77.4%

資料:市町村民経済計算

■ 西川町行政組織図



■ 議会構成



■ 職員数

区分	特別職	一般行政職	うち管理職	技労職	医療職			合計	
					計	医(1)	医(2)		医(3)
総数	3	104	13	7	39	3	8	28	153
男	3	66	12	0	6	3	3	0	75
女	0	38	1	7	33	0	5	28	78

平成31年4月1日 資料:総務課

行政

所得

西川町の事業と暮らし

(2) マイロード整備事業

マイロード整備事業は、区が事業主体となり、町道及び区が管理する集落内道路の新設改良や維持管理について、町が資材や原材料を支給したり、機械器具を無償で貸与することで支援する事業です。

町民の道路愛護及び奉仕の精神の高揚を図り、町と地区が役割を分担しながら、「協働のまちづくり」を推進するとともに、快適で潤いのある生活環境を創造することを目的としています。

(3) まちづくり講座(出前講座)

町民と行政が協働してまちづくりを進めていくため、町の施策や各事業の情報を町民と共有することを目的に平成16年度から実施しています。

講座を希望する団体やグループの集会などに町職員が伺い、話し合いを行うもので、町民の生の声を今後のまちづくりに活かしていくために開催しています。

(4) 西川未来塾

町民が知りたいことについて、自ら楽しく学びながら、町を元気にするために開催する「学びの場」として、平成24年度から実施しています。仕事や年齢などの垣根を越えた「ネットワークづくり」と「町への提案・提言」ができる人材、地域のリーダーとなる人材の育成を目指しています。

(5) 地域支援職員派遣事業

第5次西川町総合計画に基づき、町民・地域・行政がそれぞれの役割を理解して、自立と協働のまちづくりを進めるため、平成18年度から地域担当の町職員を各地域に派遣しています。

平成23～24年度の2ヶ年にわたり、それぞれの地域で進める地域づくり計画の作成を支援しました。平成25年度からは、地域づくり計画に基づいた各地区の具体的な取組みを支援していくこととしています。また、策定された各地区の地域づくり計画は、平成26年度からのまちづくりの指針となる第6次西川町総合計画に反映しています。

西川町の事業と暮らし