

西川町 町勢要覧

2021 資料編



目次

1.概要	1
2.人口・世帯	3
3.労働	6
4.所得	8
5.農業	10
6.観光	11
7.住宅	13
8.道路	14
9.環境衛生	15
10.福祉・医療	20
11.教育・学習	17
12.行政	23
13.西川町主要年表	26

1.概要

西川町章



■町章のいわれ

西川の「に」を図案化し、外円は「し」及び「川」を表現。町の平和を願い鳥が羽ばたくごとく飛躍発展するイメージ。

町名の由来

西川町は、昭和29年10月に西山村、川土居村、本道寺村、大井沢村の4か村が合併して誕生した。町名は、西山村、川土居村の両村が設置した西川中学校組合の名称に由来する。

面積・・・393.19km²
範囲・・・東西24km
最高地・・・1984m（月山）
最低地・・・145m（稲沢）
役場の位置・・・東経140度9分1秒
北緯38度25分26秒
標高198m

■地勢

山形県のほぼ中央、県都山形市の西方32kmに位置し、磐梯朝日国立公園の朝日連峰や月山とその支脈に囲まれている。

総面積の95%が山地で占められ、平地は町を流れる寒河江川沿いとその支流沿いにわずかに広がっており、可住面積は12.52km²(3.2%)である。

※可住面積は、令和2年度固定資産概要調査面積のうち田、畑、宅地、雑種地等の合計である。

■隣接市町村

鶴岡市、庄内町、大蔵村、寒河江市、大江町、朝日町小国町、新潟県村上市

■人口

総数4,956人（男2,387人 女2,569人）
[令和2年国勢調査 令和2年10月1日現在]

■世帯

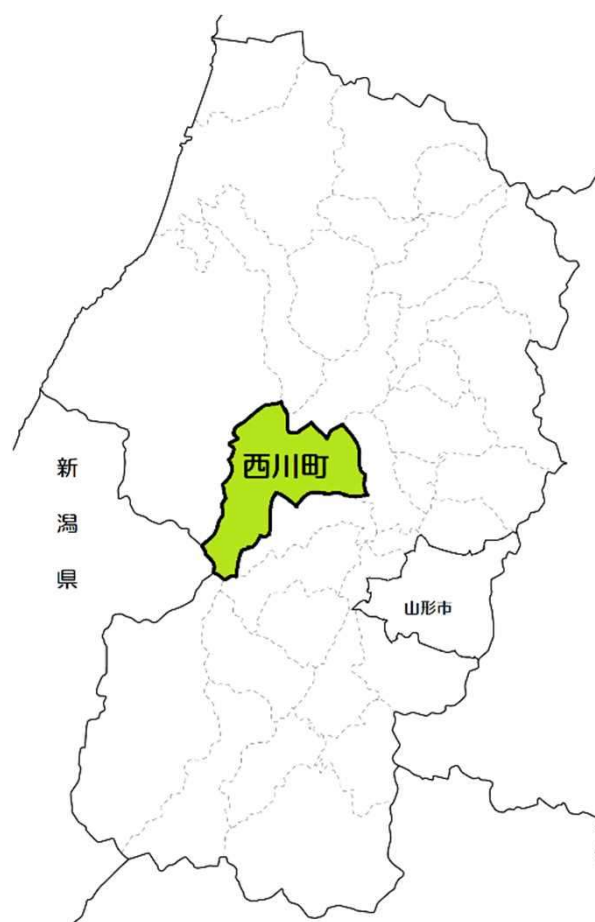
1,686世帯（一般世帯1,683世帯 施設等の世帯3世帯）
[令和2年国勢調査 令和2年10月1日現在]

■行政区数

13
[総務課資料]

■町内会数

49
[総務課資料]



土地利用の現況

区分	総面積	田	畑	宅地	山林	原野	その他
面積	393.19km ²	5.35km ²	2.75km ²	1.92km ²	355.97km ²	5.78km ²	21.42km ²
割合	100%	1.4%	0.7%	0.5%	90.5%	1.5%	5.4%

[資料：固定資産税概要調書 町民税務課]

気象

観測地点	降雪初日	最深積雪	最低気温(極地)	2月最高気温の平均	2月最低気温の平均
海味	12月14日	117cm	-7°C	6.0°C	-1.7°C
本道寺	12月14日	254cm	-11°C	2.5°C	-4.1°C
大井沢	11月10日	268cm	-16°C	2.7°C	-5.1°C
志津	11月10日	466cm	-15°C	0.0°C	-6.8°C

※令和2年11月～令和3年3月

[資料：建設水道課]

町民憲章

私たちは、雪と緑と太陽のまち西川町民であることに誇りと責任をもち、住みよい郷土を築くため、ひとりひとりの誓いとして、この憲章を定めます。

- 一、自然を愛し、美しいまちをつくりましょう。
- 一、共に学び創意工夫に努め、文化の香る豊かなまちをつくりましょう。
- 一、健康で働くことに喜びをもち、活力あるまちをつくりましょう。
- 一、お互い助けあい、思いやりのあるあたたかいまちをつくりましょう。
- 一、きまりを守り、明るいまちをつくりましょう。

町の木・花・動物・色

町の木

ブナ

月山や朝日連峰の山すそに樹海を形成し、残雪に芽吹く新緑は美しい。大地にしっかり根を下ろし、巨木となる姿はたくましく、町の力強い発展と飛躍を象徴している。

町の花

菊と水ばしょう

菊は秋を彩り、気高く静かに咲き香るその姿は、平和な文化の里をめざす町民の崇高な精神と地勢を、また、光り輝く春に雪解けの湿原に咲き誇る水ばしょうは、人々に希望と喜びを与え、慈愛に満ち、力強く生きる町民の姿を表現している。

町の動物

カモシカ

特別天然記念物に指定され、草や木の芽を食物とし、他の動物に危害を与えることはない。険しい断崖に住み、外敵を防ぎ、純情で賢明なその性質は、町民にも通ずる。

町の色

緑

雪と緑と太陽と一。町のキャッチフレーズは、明るい未来と希望を表現している。雪、すなわち水と、太陽の恵みにより育まれた町の緑は、かけがえのない資源であり、町の色にふさわしい。

2.人口・世帯

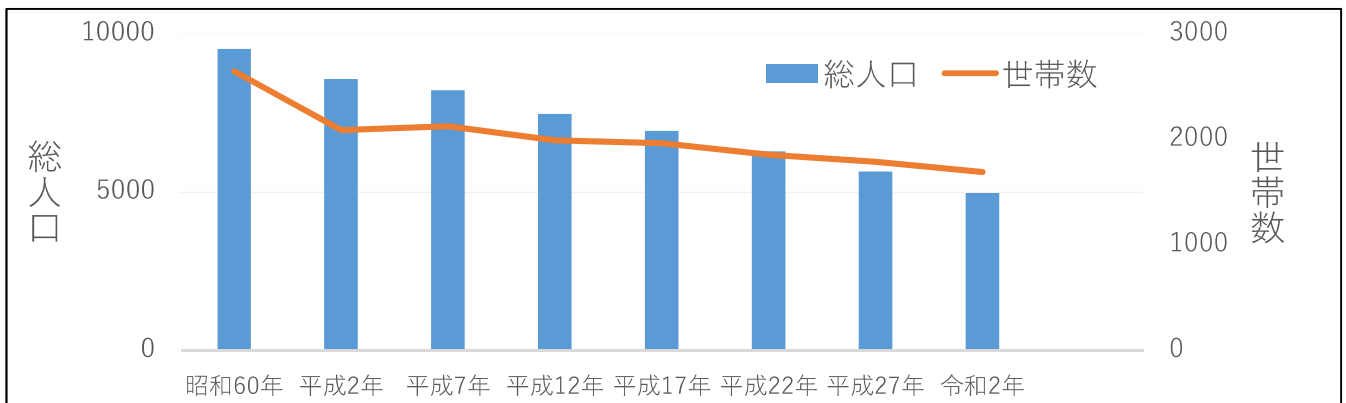
人口と世帯数

(単位：人，世帯)

区分	総人口 (人)	性別		世帯数 (戸)
		男	女	
令和2年	4,956	2,387	2,569	1,686
平成27年	5,636	2,688	2,948	1,785
平成22年	6,270	2,993	3,277	1,853
平成17年	6,917	3,315	3,602	1,960
平成12年	7,452	3,596	2,856	1,987
平成7年	8,208	4,003	4,205	2,122
平成2年	8,554	4,193	4,361	2,085
昭和60年	9,511	4,887	4,624	2,642

[資料：令和2年国勢調査]

総人口・世帯の推移



[資料：令和2年国勢調査]

年齢階級別人口

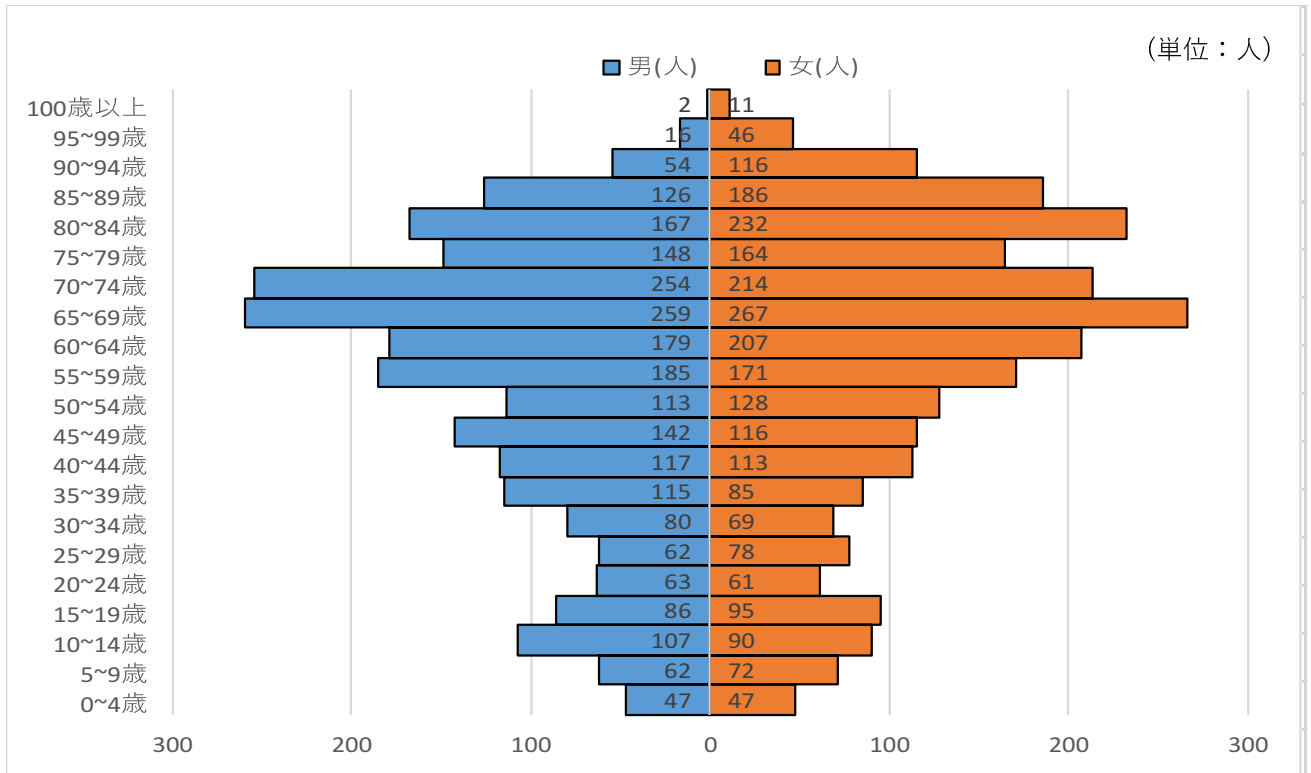
(単位：人)

		総数	男	女	年齢階級別人口 [3区分]	年齢階級別 構成比率
		4,952	2,384	2,568		
年少人口	0-4歳	94	47	47	425	8.6%
	5-9歳	134	62	72		
	10-14歳	197	107	90		
生産年齢人口	15-19歳	181	86	95	2,265	45.7%
	20-24歳	124	63	61		
	25-29歳	140	62	78		
	30-34歳	149	80	69		
	35-39歳	200	115	85		
	40-44歳	230	117	113		
	45-49歳	258	142	116		
	50-54歳	241	113	128		
	55-59歳	356	185	171		
	60-64歳	386	179	207		
老年人口	65-69歳	526	259	267	2,262	45.7%
	70-74歳	468	254	214		
	75-79歳	312	148	164		
	80-84歳	399	167	232		
	85-89歳	312	126	186		
	90-94歳	170	54	116		
	95-99歳	62	16	46		
	100歳以上	13	2	11		

※年齢不詳の4名(男3名, 女1名)を除く

[資料：令和2年国勢調査]

年齢階級別人口構成



[資料：令和2年国勢調査]

年齢別人口の推移（3区分）

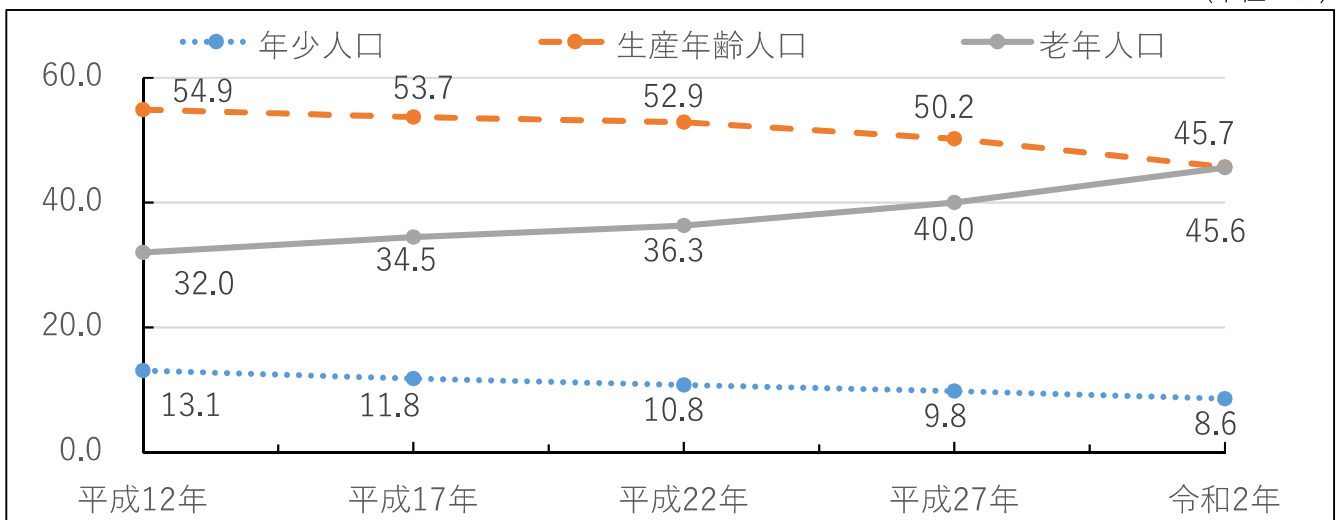
(単位：人)

	平成12年		平成17年		平成22年		平成27年		令和2年	
	人数	構成比率	人数	構成比率	人数	構成比率	人数	構成比率	人数	構成比率
総人口	7,452	100.0%	6,917	100.0%	6,270	100.0%	5,636	100.0%	4,956	100.0%
年少人口 (15歳未満)	974	13.1%	816	11.8%	679	10.8%	550	9.8%	425	8.6%
生産年齢人口 (15歳~64歳)	4,091	54.9%	3,715	53.7%	3,317	52.9%	2,829	50.2%	2,265	45.7%
老年人口 (65歳以上)	2,387	32.0%	2,386	34.5%	2,274	36.3%	2,257	40.0%	2,262	45.6%

[資料：国勢調査]

年齢別人口比率の推移

(単位：%)

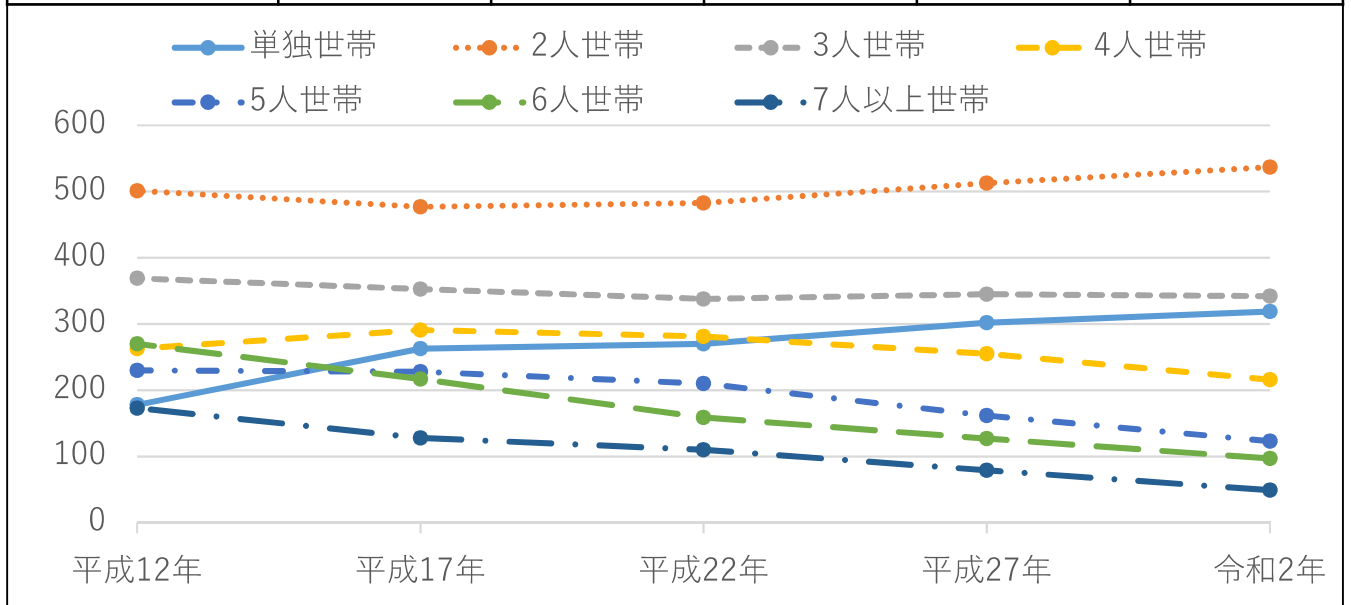


[資料：国勢調査]

世帯人員数ごとの世帯の推移（福祉施設等を除く）

(単位:世帯)

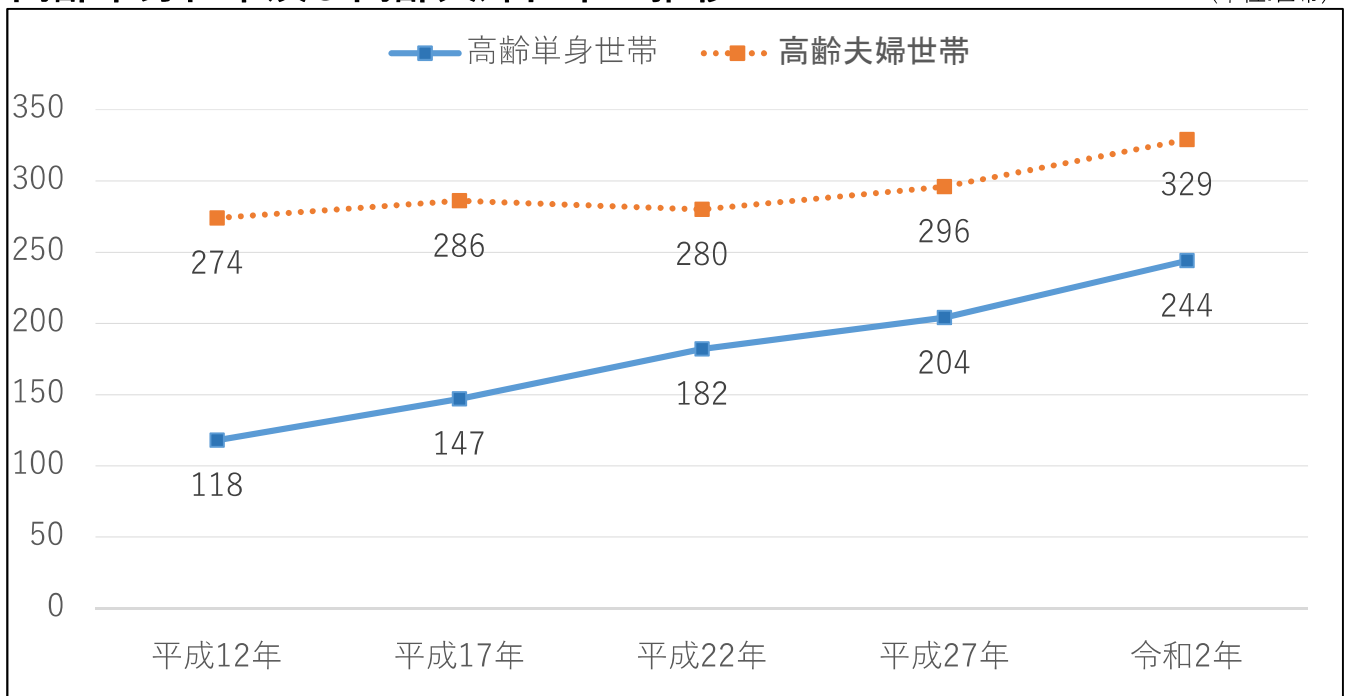
	平成12年	平成17年	平成22年	平成27年	令和2年
単独世帯	178	263	270	302	319
2人世帯	501	477	483	513	537
3人世帯	369	353	338	345	342
4人世帯	263	291	281	255	216
5人世帯	230	228	210	162	123
6人世帯	270	217	159	127	97
7人以上世帯	173	128	110	79	49



[資料：国勢調査]

高齢単身世帯及び高齢夫婦世帯の推移

(単位:世帯)



高齢単身世帯：65歳以上の者一人のみの一般世帯（他の世帯員がないもの）をいう。

高齢夫婦世帯：夫65歳以上、妻60歳以上の夫婦1組の一般世帯（他の世帯員がないもの）をいう。

[資料：国勢調査]

3.労働

産業別就業人口

(単位：人,%)

	平成22年				平成27年			
	総数	男	女	構成比	総数	男	女	構成比
就業者総数	2,853	1,652	1,201	100.00	2,756	1,586	1,170	100.00
第1次産業	208	158	50	7.29	283	200	83	10.27
農業	187	137	50	6.55	259	176	83	9.40
林業	20	20	-	0.70	23	23	-	0.83
水産業	1	1	-	0.04	1	1	-	0.04
第2次産業	1,045	685	360	36.63	914	650	264	33.16
鉱業	2	2	-	0.07	5	5	-	0.18
製造業	311	269	42	10.90	305	258	47	11.07
建設業	732	414	318	25.66	604	387	217	21.92
第3次産業	1,600	809	791	56.08	1,559	736	823	56.57
電気、ガス、熱供給、水道業	15	11	4	0.53	9	9	-	0.33
情報通信業	7	6	1	0.25	12	9	3	0.44
運輸業、郵便業 ※ (平成17年は運輸業)	120	103	17	4.21	109	96	13	3.96
卸売業・小売業	350	175	175	12.27	331	153	178	12.01
金融業・保険業	24	8	16	0.84	26	10	16	0.94
不動産業・物品賃貸業 ※	8	6	2	0.28	11	7	4	0.40
学術研究、専門・技術サービス業 ※	43	32	11	1.51	36	25	11	1.31
宿泊業、飲食サービス業 ※ (H17年までは不動産業)	185	82	103	6.48	167	74	93	6.06
生活関連サービス業、娯楽業 ※	88	31	56	3.08	77	21	56	2.79
教育・学習支援業	90	43	47	3.15	75	29	45	2.72
医療・福祉	352	75	277	12.34	358	67	291	12.99
複合サービス業 (他に分類されないもの)	44	27	17	1.54	48	30	18	1.74
サービス業 (他に分類されないもの)	136	103	33	4.77	149	99	50	5.41
公務 (他に分類されないもの)	127	98	29	4.45	149	106	43	5.41
分類不能の産業	11	8	3	0.39	2	1	1	0.07

※平成19年度の産業分類改訂のため、平成22年調査から新たに追加されたもの。

[資料：国勢調査]

常住地・従業地による15歳以上就業者数

常住地による就業者数

※町内に常住するものの従業先を表す。

(単位：人)

区分	平成17年	平成22年	平成27年
町内常住就業者	3,464	2,853	2,756
町内従業者	2,041	1,485	1,448
県内他紙市町村で従業	1,415	1,327	1,288
山形市	243	228	233
寒河江市	682	645	609
天童市	114	102	88
東根市	73	76	74
山辺町	6	8	11
中山町	11	10	6
河北町	153	103	113
朝日町	26	19	17
大江町	62	106	102
県内他の市町村	45	30	30
県外従業者	8	4	17
従業地不詳	-	37	8

従業地による就業者数

※町内で従業するものの常住地を表す。

(単位：人)

区分	平成17年	平成22年	平成27年
町内従業者	2,754	2,186	2,126
町内常住者	2,041	1,485	1,448
県内他紙市町村常住者	707	695	660
山形市	44	72	66
寒河江市	392	356	319
天童市	19	30	26
東根市	22	20	21
山辺町	3	5	6
中山町	19	23	30
河北町	83	72	68
朝日町	35	19	32
大江町	67	63	31
県内他の市町村	23	35	31
県外常住者	6	6	6
常住地不詳	-	-	12

[資料：国勢調査]

昼間人口と夜間人口

(単位：人)

区分	平成22年			平成27年		
	計	男	女	計	男	女
昼間人口	5,426	2,549	2,877	4,834	2,285	2,549
夜間人口	6,270	2,993	3,277	5,636	2,688	4,748
昼夜差(昼間人口-夜間人口)	-844	-444	-400	-800	-403	-399
比率(昼間人口÷夜間人口)	86.5%	85.2%	87.8%	85.8%	85.0%	86.5%

[資料：国勢調査]

労働力人口

(単位：人)

区分	平成12年	平成17年	平成22年	平成27年
労働力人口	3,841	3,607	3,011	2,863
就業者	3,755	3,464	2,853	2,756
完全失業者(※1)	86	143	158	107
市町村民所得	2,637	2,494	2,568	2,223
労働力不詳	-	-	12	-
労働力人口比率(※2)	59.3%	59.1%	54.0%	56.3%
就業率(※3)	58.0%	56.8%	51.1%	54.2%
完全失業率(※4)	2.2%	4.0%	5.2%	3.7%

※1 完全失業者
次の3つの条件を満たす者
1.仕事がなく調査週間に少しも仕事をしなかった
2.仕事があればすぐ就くことができる
3.調査週間に、仕事を探す活動や事業を始める準備をしていた

※2 労働力人口比率
15歳以上の人口に占める「労働力人口」の割合

※3 就業率
15歳以上の人口に占める「就業者」の割合

※4 完全失業率
「労働力人口」に占める「完全失業者」の割合

[資料：国勢調査]

4.所得

町内総生産

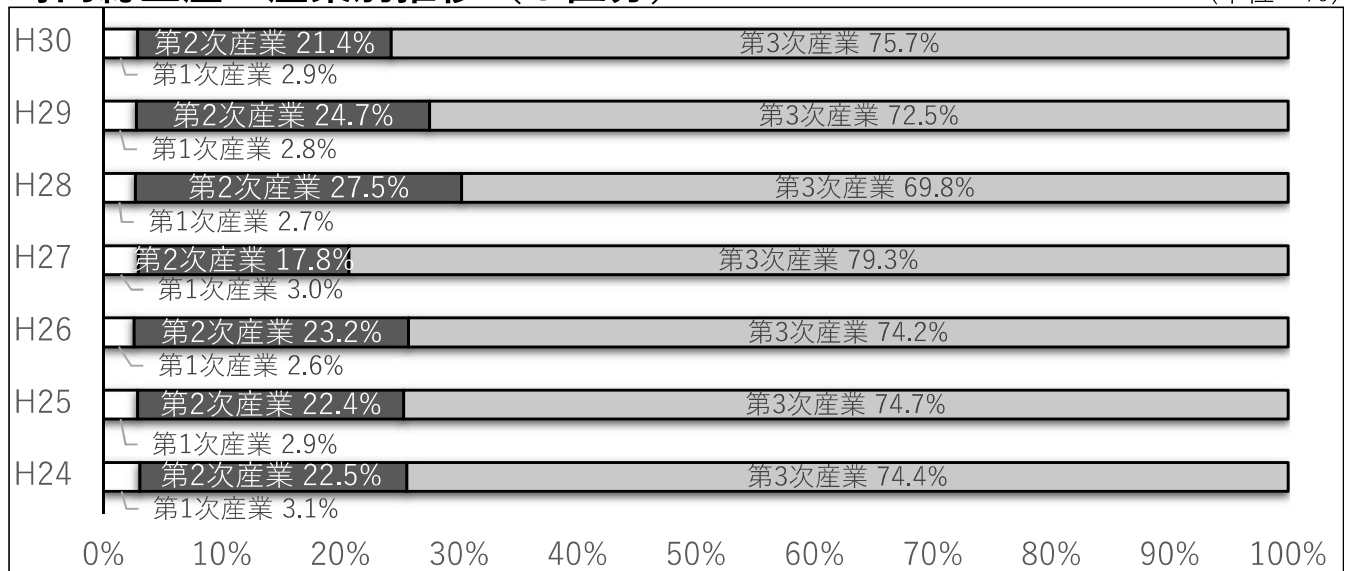
(単位：百万円，%)

項目	平成26年度	平成27年度	平成28年度	平成29年度	平成30年度
第1次産業	365	399	433	440	435
農林水産業	365	399	433	440	435
農業	252	292	310	327	316
林業	110	106	120	113	118
水産業	3	2	2	0	0
第2次産業	3,252	2,396	4,378	3,898	3,225
鉱業	0	0	0	0	0
製造業	2,099	1,010	2,722	2,723	2,060
建設業	1,153	1,386	1,656	1,175	1,165
第3次産業	10,423	10,678	11,099	11,420	11,403
電気・ガス・水道・廃棄物処理業	2,010	2,098	2,422	2,791	2,756
卸売・小売業	638	644	630	640	624
運輸・郵便業	562	633	676	693	674
宿泊・飲食サービス業	512	565	670	690	664
情報通信業・	303	299	297	281	291
金融・保険業	170	163	156	156	157
不動産業	1,626	1,625	1,614	1,561	1,525
専門・科学技術、業務支援サービス業	75	79	83	83	85
公務	2,475	2,447	2,383	2,366	2,490
教育	534	560	602	541	537
保健衛生・社会事業	888	910	946	976	987
その他のサービス	630	655	620	644	614
小計	14,040	13,473	15,909	15,758	15,062
輸入品に課される税・関税	239	223	229	249	256
(控除)総資本形成に係る消費税	107	133	174	169	159
市町村内総生産	14,173	13,563	15,964	15,838	15,160

[資料：市町村民経済計算]

町内総生産の産業別推移（3区分）

(単位：%)



[資料：市町村民経済計算]

町民所得

(単位：百万円)

区分	平成26年度	平成27年度	平成28年度	平成29年度	平成30年度
雇用者報酬	8,551	8,295	8,342	8,253	8,227
財産所得 (非企業部門)	251	320	361	359	416
企業所得	2,152	2,850	3,147	3,321	2,998
市町村民所得	10,953	11,465	11,850	11,933	11,642

※企業所得とは、営業余剰・混合所得に財産所得の受け払いを加味したもの。

※民間企業＝民間法人企業＋個人企業

◎注意事項

・統計表中の数値は、単位未満を四捨五入して表示しているため、総数と内訳の合計等が一致しない場合がある。また、連鎖方式により算出した実質値は、加法整合性がないため、総数と内訳項目の合計は一致しない。

・統計表の増加率は次式により算出している。

$$(X_1 - X_0) / X_0 \times 100 \quad [X_1: \text{当期(年度)の計数}, X_0: \text{前期(年度)の計数}]$$

これにより、マイナスからプラスに転じた場合及びマイナス幅が縮小した場合の増加率の符号はプラスで表示される。

[資料：市町村民経済計算]

一人当たり町民所得の推移

(単位：万円)

区分	平成26年度	平成27年度	平成28年度	平成29年度	平成30年度
西川町	189.7	203.4	214.8	223.4	224.7
村山地域	265.4	278.7	284.4	301.0	302.1
山形県	249.6	265.4	278.7	284.4	301.0

[資料：市町村民経済計算]

西川町総合開発株式会社

■設立

「ふるさと創生資金」を活用し、町と民間8社で資本金1億円を出資して平成3年12月6日に設立されました。主な事業は月山自然水製造販売事業、ふるさとクーポン販売事業、地ビール月山販売事業、その他受託事業として、月山湖売店及び月山湖水の文化館、弓張平公園、県立自然博物館等の管理運営を行っています。

■ふるさとクーポン販売事業

「ふるさとの心をあなたに」をキャッチフレーズに、会員制により町の産物を定期的に送り届けるもので、産地化しにくい少量多品目生産地帯の特性を活かした事業です。全国に先駆けて昭和57年からふるさとクーポン販売事業協議会(16団体)を設立して実施。ふるさとクーポンツアーや会員の集いを付帯事業として取り組み、都市と山村の双方が相互に理解しあう真の交流を目指しています。

平成4年度からは第3セクター西川町総合開発株式会社に業務を移管しました。

令和3年4月現在の会員数は134名です。

■月山自然水製造販売事業

広大な月山の中腹から湧き出る自然水は、300年から500年の歳月をかけて湧き出ています。この湧水が町の上水道の水源で、量も1日2,400tに及び、常時500tの余剰水がでています。この余剰水を利用して、昭和58年12月「月山自然水」として発売しました。

平成4年度からは、第3セクター西川町総合開発株式会社に業務を移管し、平成9年度には月山銘水館に工場を移転して非加熱処理による製造を開始しました。

令和2年度の月山自然水製造本数(1リットル換算)は、262,735本です。

■「地ビール月山」販売事業

平成9年度に月山銘水館が完成し「地ビール月山」が平成10年4月から販売されました。月山自然水を使用し、本場ドイツの原材料、製造機器、技術により質の高いビールが生まれました。

きめ細かいアワ立ちと爽快な喉ごしのピルスナー、クリアな黒褐色でふくよかなロースト麦芽を感じられるミュンヒナー、町産こくわを使用しさわやかな香りと心地よいホップの苦みが特徴のコクワビール等を醸造しています。レストランも併設しており、地ビールにあった料理も楽しめます。

運営は第3セクターの西川町総合開発株式会社が行っており、令和2年度の地ビール製造量は46,470ℓです。

5.農業

農家数の推移

(単位：戸)

年度	農家総数	販売農家					自給的農家
		専業	兼業	兼業			
				第1種現業	第2種兼業		
令和2年	430	201	2020年調査から集計廃止				229
平成27年	512	267	65	202	17	185	245
平成22年	628	357	62	295	26	269	271
平成17年	709	420	56	364	16	348	289
平成12年	909	505	36	469	27	442	292

[資料：農林業センサス]

農業産出額(推計)

(単位：千万円)

年度	農業産出額	米	麦類	雑穀	豆類	いも類	野菜	果実	花き	工芸農作物	茶	その他作物	肉用牛	乳用牛	生乳	豚	鶏	鶏卵	プロイラー	その他農産物	加工農産物
R元	66	22	-	1	0	0	9	13	3	0	-	×	17	-	-	-	0	0	-	-	-
H30	55	21	-	0	0	0	11	13	×	0	-	0	4	2	×	-	0	×	-	0	-
H29	53	21	-	0	0	0	9	13	×	0	集計なし	0	6	4	×	-	0	×	-	0	-

※：×は個人または法人、その他団体に属する秘密を保護するため数値を公表しないもの。

※：千万円未満を四捨五入しているため、合計値と内訳の計が一致しない場合がある。

[資料：市町村別農業産出額(推計)]

経営耕地面積の推移

(単位：千万円)

年度	総数	用途			
		田	普通畑	樹園地	牧草地
令和2年	313.0	219.0	59.0	34.0	-
平成27年	262.4	199.2	38.2	25.0	-
平成22年	61.4	255.1	44.5	29.0	32.8
平成17年	385.0	277.3	75.1	32.6	-
平成12年	445.0	350.9	62.7	31.4	-

[資料：農林業センサス]

森林面積の状況

(単位：ha)

森林面積	国有	民有	所有権						私有
			独立行政法人	公有	民間			財産区	
					都道府県	森林整備法人	市区町村		
31,982	19,214	12,768	17	1,902	47	1,045	810	-	10,849

[資料：令和2年農林業センサス]

6.観光

主な観光客の推移

(単位：人)

区分	平成27年度	平成28年度	平成29年度	平成30年度	令和元年度	令和2年度
観光客数	565,743	640,398	617,009	613,052	616,452	334,929
月山夏スキー	142,086	142,811	141,497	126,821	139,389	27,006
月山登山	60,599	57,338	54,198	66,309	66,970	51,218
朝日連峰	22,140	24,435	22,560	220,865	20,835	12,555
大井沢伝承館・博物館	4,707	4,108	3,839	4,078	5,465	3,439
志津野営場	804	503	6687	884	875	618
弓張平公園	53,168	52,968	54,796	56,668	52,869	23,605
県立自然博物館	10,482	9,495	10,218	10,032	9,001	8,663
水の文化館 展望広場	48,017	40,986	32,169	26,501	26,345	16,215
月山銘水館	80,790	164,839	158,098	165,773	155,184	108,461
水沢温泉	110,111	111,222	108,897	106,260	109,936	60,474
大井沢温泉	27,406	24,926	24,556	23,191	24,663	18,307
その他	64,333	6,767	5,584	5,670	4,820	4,368

[資料：商工観光課]

主なイベント一覧(令和3年度)

月山スキー場開き	4月10日	夏スキーのメッカとして知られる4月~7月までのゲレンデがオープン。
月山山菜市場	令和3年度中止	山菜王国西川町の山菜の直売会や山菜料理の提供。
朝日連峰夏山開き	6月20日(神事のみ)	朝日連峰の登山の安全祈願を行いシーズンオープンを迎える。
月山夏山開き	7月1日(神事のみ)	月山の登山の安全祈願祭を行いシーズンオープンを迎える。
月山サマーフェスタ	7月25日(中止)	夏行われる楽しいイベント満載。メインイベントとして月山湖夏祭りを開催。
第31回月山俳句大会	10月1日~11月30日	月山、朝日連峰の自然や六十里越街道などの歴史的施設を俳句で詠む俳句会(今大会は紙上開催)。
本道寺釣り道場 溪流釣り大会	10月上旬(中止)	寒河江川の「本道寺釣り道場」で開催される、最上川第二漁業協同組合主催の釣り大会。
まるごと西川三山祭り	10月3日(中止)	地ビール・地酒・地ワインが楽しめる三酒まつりや町の特産品販売等。
第86回西川菊まつり	10月25日~11月8日	昭和3年から続く伝統文化を継承する菊まつり。
大井沢秋まつり	9月 (区民限定で一部開催)	大井沢湯殿山神社例大祭の前日祭で火渡り神事が行われるほか、大井沢直売所まつり、伝承館まつりなど各種秋まつりを開催。
西川牛モウモウまつり	(中止)	西川牛普及振興のためのグルメイベントで町内の飲食店等で開催。
月山志津温泉 「雪旅籠の灯り」	2月5日~27日	月山志津温泉の6m以上の雪に造形した、六十里越街道宿場町の昔の街並みにろうそくを灯す雪まつり。

[資料：商工観光課]

■月山夏スキー

雪が多すぎて冬スキーができなかった西川町が、春、夏スキーを始めたのが昭和30年代です。その後、道路を開設した後にペアリフトが設置され、夏スキーのメッカとしての地位を確立しました。シーズン中はスキー・スノーボードの大会等も開催されています。現在は、毎年4月から7月までの間、全国各地からスキーヤーやスノーボーダーが訪れ賑わいをみせています。

■ふるさと民宿

霊峰出羽三山(月山、羽黒山、湯殿山)信仰の宿坊で山菜料理を味わいながら、自然を満喫できるふるさと民宿として昭和40年代に始まりました。

現在、大井沢には8軒の民宿があり、低料金で家庭的な雰囲気が味わえると好評です。

■四季のトレッキングワールド月山

月山は自然の宝庫であり、四季折々まったく違った表情を見せます。四季それぞれのフィールドは、四季の豊かな自然を楽しむトレッキングには最適です。

春・・・残雪とブナの新緑トレッキング

夏・・・フラワートレッキング

秋・・・紅葉トレッキング

冬・・・スノーシュートレッキング

■奥羽山系レクリエーション都市弓張平公園

新全国総合開発計画(第2次)で打ち出された大規模公園(全国で4か所)の一つで、月山山麓の高原地帯でさわやかにスポーツやアウトドアが楽しめます。

当初、テニスコート・陸上競技場・野球場・運動広場等のスポーツ施設区、植物園区、自然体験区等が供用され、平成9年度には、テントサイト50区画・広場サイト67区画、コテージ5棟・各種便益設備等、高規格の施設が整備された月山・弓張平オートキャンプ場の供用が開始されました。そして、平成12年度に、体育館・フィールド地区、森のスポーツ区の供用が開始され、すべての施設が完成した現在、夏スキーといっしょに楽しむ人々も多くいます。

■水沢温泉館・大井沢温泉「ゆったり館」

水沢温泉館は平成11年8月にオープン。国道112号線沿い、月山銘水館に隣接しています。月山自然水の銘水風呂、また介護浴室などもある温泉施設です。効能は、慢性婦人病、痔疾、疲労回復、慢性消化器病、五十肩等。

大井沢温泉「ゆったり館」は平成15年4月にオープンしました。清流寒河江川沿いにあり、四季折々の風景が訪れる人々の心を癒してくれます。効能は、きりきず、やけど、慢性皮膚病、虚弱自動、慢性婦人病等。

■寒河江ダム(月山湖)及び月山湖大噴水

月山湖は、西川町を東西に貫流する寒河江川に建設されたロックフィル式の多目的ダムです。着工から19年の歳月と早期王妃1,330億円をかけて平成2年に竣工しました。貯水量が1億9百万tで、7万5千キロワットの発電や村山地域6市6町の飲料水等に利用されています。このダムに水にこだわったまちづくりのシンボルとして月山湖大噴水を平成2年に建設し、ダムの堤高が112m、ダム建設による移転世帯が112戸、ダムの横を通る国道が112号と「112」にこだわり、112mの高さで噴水を打ち上げています。最大出力1,000馬力のディーゼルエンジンで直上ノズルと8本の揺動拡散ノズルが設置されています。

7.住宅

住宅団地の状況

(単位：区画，世帯)

区分	造成年度	区画	現在世帯
上間沢団地	昭和46年 昭和47年	50	32
吉川団地	昭和48年	14	11
太郎山団地	昭和49年	12	11
久保団地	昭和54年	12	11
石田団地	昭和55年	7	7
扇田団地	昭和60年	15	14
大下団地	平成3年	23	16
町浦団地	平成6年	11	11
梅沢団地	平成10年	15	10
間沢団地	平成10年	12	9
太郎団地	平成14年	4	4
せせらぎ団地	平成16年	19	16
みどり団地	平成25年	19	11
計		212	163

[資料：建設水道課]

住宅建築支援事業補助金

(単位：件，円)

年度	交付件数	交付金額
令和2年度	51	9,716,000
令和元年	39	15,829,000
平成30年	38	11,802,000
平成29年	38	11,014,000
平成28年	22	6,552,000
平成27年	45	13,092,000

[資料：建設水道課]

公営住宅・町営住宅の状況

(単位：戸)

	公営住宅				賃貸集合住宅	若者雇用促進住宅	長期賃貸住宅	定住促進住宅
	扇田	高齢者	海味	せせらぎ	コーポ睦合	みどり住宅	長期賃貸住宅	みどり住宅
管理戸数	8	5	10	10	40	10	5	10
入居戸数	7	5	10	10	32	10	5	10

[資料：建設水道課]

■西川町住宅建築支援事業補助金

平成19年度から、雪下ろしの負担を軽減する克雪住宅の普及を目的に雪国の快適な住まいづくり奨励金交付事業を実施してきました。また、対象を住宅の新築やリフォームまで拡大した西川町住宅建築支援事業補助金を平成23年度から実施してきました。令和2年度からは、住宅新築（500万円以上）の工事に対し工事費の10%または80万円の低い額を補助、要件を満たした既存住宅のリフォーム工事（30万円以上）に対して工事費の10%または30万円の低い額を補助しています。なお、既存住宅のリフォーム工事に対しては、三世帯世帯や子育て世帯、移住世帯への支援を手厚くし、通常は工事費の10%または30万円の低い額を補助するところを、最大で工事費の30%または60万円の低い額を補助するように拡大しています。また、追加の補助として雪に配慮した屋根構造の住宅新築・既存住宅のリフォーム工事について10万円を、西川町産西山杉材購入（20万円以上）に対し30%または40万円の低い額を加算して交付しています。

8.道路

国・県・町道の整備状況

(単位：km, %)

道路区分	路線数	実延長(km)	改良率(%)	舗装率(%)	除雪延長(km)	除雪率(%)
国道	2	40.5	84.4	100.0	34.0	84.0
県道	6	47.7	89.3	88.2	35.1	73.6
町道	1級	17	36.5	95.9	24.2	66.3
	2級	9	28.2	68.3	12.1	42.9
	その他	153	129.1	67.1	54.8	42.4
	計	179	193.8	72.7	74.8	91.1

[資料：建設水道課]

除雪

体制……………委託除雪

除雪機械……………17台
(うち10台を町で貸与)

オペレーター……………37人

除雪費用

(単位：千円)

年度	決算額	備考
令和2年	230,202	
令和元年	77,662	
平成30年	186,439	ドーザ購入
平成29年	219,554	ドーザ購入
平成28年	147,782	
平成27年	112,027	ドーザ購入
平成26年	184,238	

[資料：建設水道課]

公共交通

町営バスの運行

民間路線バス等の廃止を契機に、各集落と町の主要施設などを交通機関で結び生活の利便性を確保するため、昭和52年7月から運行を開始しています。

平成12年度からは、中学生以下の運賃を無料、大人も町内生活圏域一律200円としました。また、効率的かつ自足可能な運行のために、平成18年4月から予約が必要なデマンド型運行を、平成24年4月からは小学校の統合に合わせ、スクールバスとの混乗型運行を行っています。

町営バス運行状況

(単位：km, 人)

年度	年間総距離(km)	乗客数(人)
令和元年	416,143	57,508
平成30年	431,705	64,099
平成29年	437,018	62,714
平成28年	317,952	43,584
平成27年	265,345	45,909

[資料：町民税務課]

9.環境衛生

ごみの処理状況

(単位：t)

			平成28年		平成29年		平成30年		令和元年	
			実数	構成比	実数	構成比	実数	構成比	実数	構成比
処理量			1,510	100.0%	1,535	100.0%	1,496	100.0%	1,495	100.0%
	排出別	家庭系	1,128	74.7%	1,366	89.0%	1,112	74.3%	1,096	73.3%
		事業系	382	25.3%	169	11.0%	384	25.7%	399	26.7%
	分別種別	可燃ごみ	1,244	82.4%	1,257	81.9%	1,221	81.6%	1,227	82.1%
		その他	266	17.6%	278	18.1%	275	18.4%	268	17.9%
資源化率			16.6%		16.0%		15.7%		14.1%	

[資料：町民税務課 出典：山形県循環型社会白書]

下水道等整備基本構想

集合処理と個別処理区域を設定し、平成6年度から概ね30年間で町全体の下水道(生活排水対策)の整備を図る。

処理別区域一覧

処理別区分	地 域
集合処理区域	水沢・本道寺・月岡・西岩根沢
公共下水道整備区域	睦合・海味・間沢
個別処理区域	上記以外の地域

※集合処理：下水終末処理場を有し、各家庭の汚水を管で集め処理する集中方式のことで、公共下水道や農業集落排水事業が該当する。
 ※個別処理：各家庭に合併処理浄化槽を設置して処理する方式。

生活排水処理の状況

(単位：世帯,%)

		平成28年	平成29年	平成30年	令和元年	令和2年
総世帯数		1,895	1,863	1,854	1,847	1,825
生活排水処理 世帯数	合併浄化槽	493	494	507	507	507
	下水道	858	873	903	915	906
	計	1,351	1,367	1,410	1,422	1,413
生活排水処理普及率		71.3%	73.4%	76.1%	77.0%	77.4
単独処理浄化槽世帯数		2423	220	210	210	204
汲み取り便槽世帯数		301	276	234	215	208

※下水道の戸数は、公共下水道、農業集落排水及び、簡易排水の戸数の合計である。

[資料：建設水道課]

集合処理区域の整備状況

事業名	地区	事業の内容				供用の状況(世帯)		
		面積	戸数	人口	処理方式	供用開始日	令和元年	令和2年
(単独)公共下水道	西川	194ha	1,210	2,650	OD法	H13.3.30	813	807
農業集落排水	水沢	18ha	84	440	JARUS-1	H9.3.31	56	55
	本道寺・月岡	47ha	47	230	JARUS-1	H15.3.31	23	22
簡易排水(山振)	西岩根沢	3ha	17	90	接触ばっ気	H9.3.31	12	12

[資料：建設水道課]

個別処理区域の整備状況

(単位：基)

事業名	全体計画の内容		事業の内容				
	事業年度	計画基数	平成29年まで	平成30年	令和元年	令和2年	累計
合併処理浄化槽設置整備	H6~H30	660基	390	1	5	1	397

※設置人槽は5~10人槽

[資料：建設水道課]

10.福祉・医療

平均寿命

(単位:歳)

	平成17年		平成22年		平成27年	
	男	女	男	女	男	女
全国	78.6	85.5	79.6	86.4	80.8	87.0
山形県	78.5	85.7	80.0	86.3	80.5	87.0
西川町	78.9	85.9	79.6	86.5	80.9	86.9

[資料：山形県健康福祉部健康長寿推進課]

高齢者の状況

(単位:人,%,世帯)

区分	平成26年	平成27年	平成28年	平成29年	平成30年	令和元年	令和2年
65歳以上(人)	2,313	2,306	2,321	2,333	2,237	2,320	2,314
高齢単身者(人)	234	214	221	230	238	215	260
高齢単身者比率(%)	10.1	9.3	9.5	9.9	10.2	9.2	11.2
高齢夫婦世帯(世帯)	292	304	318	318	323	323	317
高齢化率	38.0	39.0	40.1	41.3	42.6	43.4	44.6

高齢夫婦世帯とは、夫65歳以上、妻60歳以上の夫婦1組の一般世帯（他の世帯員がないもの）をいう。

[資料：健康福祉課]

ケアハイツ西川利用状況(年間のべ人数)

(単位:人)

区分	定員・ベッド数	平成27年	平成28年	平成29年	平成30年	令和元年	令和2年
特別養護老人ホーム	100床	34,710	34,416	33,826	34,520	34,735	35,259
ショートステイ	8床	4,227	4,510	4,992	4,037	4,193	3,310
デイサービス	33人	8,370	8,354	8,576	8,299	8,598	8,335
介護	—	6,393	7,060	7,034	6,532	6,834	6,123
予防	—	1,977	561	—	—	—	—
総合事業	—	—	733	1,542	1,767	1,764	2,212

平成4年開業。平成7年、平成18年に増築。平成22年12月に老人保健施設(50床)を特別養護老人ホームに転換。

[資料：ケアハイツ西川]

■介護者激励金支給

在宅の寝たきり高齢者又は重度の障害者(各障害)を介護している方に対し、介護者激励金を支給することにより、介護者の労をねぎらい、在宅介護を支援することを目的に昭和63年度から実施しています。

平成25年度からは、基準日(10月1日)時点で、高齢者又は重度障害者(身体・知的・精神)を在宅で介護されている方に毎年1回1万円(令和元年度から3万円)を激励金として支給しています。

(単位:円)

年度	平成28年	平成29年	平成30年	令和元年	令和2年
金額	350,000	340,000	290,000	660,000	660,000

[資料：健康福祉課]

■総合保健・医療・福祉体制整備

県内第1位の高齢化率であり、高齢者が安心して生き生きと生活できる環境整備をすすめるため、平成5年には保健センターを設置し、町立病院やケアハイツ西川などと連携を図りながら保健・医療・福祉の一元化に向けた取り組みを行いました。

在宅福祉や在宅介護を充実していくため、保健センター内に「地域包括支援センター」設置し、総合相談・支援を行っています。

健康診査の受診状況

(単位:人・%)

実施機関	検診名	平成29年		平成30年		令和元年		令和2年	
		受診者数	受診率	受診者数	受診率	受診者数	受診率	受診者数	受診率
総合健診センター 西川町立病院 (健康増進法による検診)	胃がん検診	1,087	43.5	1,049	38.2	1,019	32.1	244	8.5
	子宮がん検診	492	27	288	19.2	377	17.6	359	18.2
	乳がん検診	699	456.1	541	31.5	612	33.1	439	26.0
	肺がん検診	1,361	51.6	1,251	46.5	1,318	41.2	850	30.0
西川町立病院 (町単独診断)	1日2泊ドック	73		66		50		13	
	国保若年者診断	10	-	8	-	9	-	8	-
	計	83		74		59		21	
がん発見件数		8		11		11		1	

※西川町立病院受診者数:老人保健対象者以外を含む(基本健康診査の町民検診者数は内数)
 ※受診率は受診者÷対象者×100

[資料:健康福祉課]

国民健康保険の推移

(単位:人・戸)

区分	平成26年度	平成27年度	平成28年度	平成29年度	平成30年度	令和元年度	令和2年度
加入世帯	829	817	787	769	736	710	710
被保険者数	1,416	1,372	1,305	1,264	1,199	1,131	1,105
退職被保険者数	162	129	92	51	21	4	0
療養諸費総費用額(千円)	549,265	480,451	500,633	468,388	476,334	462,987	531,897
一人あたり(円)	387,899	350,183	383,627	370,560	397,276	409,361	481,355
保険税総額(千円)	99,232	100,937	105,819	108,465	104,249	96,304	71,660
一人あたり(円)	70,079	73,569	81,087	85,811	86,946	85,149	64,942

[資料:町民税務課]

保育園設置状況

(単位:人)

施設名	定員	入園児童数	保育士数	開園年月
にしかわ保育園	170	93	17	平成14年4月

[資料:健康福祉課 令和3年4月1日現在]

町立病院利用状況

年度	入院				外来		一般会計繰越金(千円)
	入院基本	病床(床)	延べ患者数(人)	一日あたり患者数(人)	延べ患者数(人)	一日あたり患者数(人)	
令和2年	急性期一般	43	6,405	17.5	18,941	78.6	270,000
令和元年	急性期一般	43	6,862	18.7	22,142	91.9	270,000
平成30年	急性一般	43	6,353	17.4	21,604	88.5	290,000
平成29年	一般	43	6,644	18.2	22,827	93.6	255,000
平成28年	一般	43	6,283	17.2	22,139	91.1	271,000
平成27年	一般	43	6,283	17.1	22,248	91.9	265,000

[資料:町立病院]

定期予防接種の受診状況(令和2年度)

BCG	B型肝炎			四種混合				二種混合	MR混合	
				I期					I期	II期
	1回目	2回目	3回目	初回	二回	三回	追加			
12	18	18	12	17	14	13	18	39	15	30

日本脳炎(※1)				H i b				小児肺炎球菌			
I期			II期	初回				初回			
初回	二回	追加		1回目	2回目	3回目	追加	1回目	2回目	3回目	追加
27	28	22	22	17	17	14	14	19	16	14	14

子宮頸がんワクチン			水痘		不活化ポリオ				ロタウイルスワクチン(※2)				
1回目	2回目	3回目	1回目	2回目	1回目	2回目	3回目	追加	1価		5価		
									1回目	2回目	1回目	2回目	3回目
5	2	0	15	21	0	0	0	0	9	8	2	2	1

※1：20歳未満の日脳特例接種者含む接種者数
 ※2：令和2年10月から定期接種化

[資料：健康福祉課]

11.教育・学習

学校の状況

(単位：人)

区分	学級数		児童・生徒数			職員数				教員あたり 児童・生徒数	開校年度	
	特別支援		男	女	教員数		教員以外					
					男	女	男	女				
西川小学校	9	3	159	80	79	30	6	10	2	12	9.9	平成24年
西川中学校	5	1	124	67	57	21	9	6	3	3	8.3	平成14年

※岩根沢、入間、大井沢小学校は平成18年度で廃校。睦合、西山、水沢、川土居、沼山小学校は平成23年度で廃校。

[資料：学校教育課 令和3年5月1日現在]

西川小学校は、平成24年4月に町内すべての小学校が統合し開校しました。地域に向いて学習する「ふるさと楽行(がっこう)」、スキー・カヌー教室等を行い、地域の教育資源を活用した体験学習に力を入れて取り組んでいます。また、図書館を一般開放をしており、地域住民と子ども達との交流の拠点になっています。

西川中学校は、平成14年に3校が統合し開校しました。学力向上はもとより、地域との結びつきを大切にされた教育、あいさつや合唱、ボランティア活動など生徒会の自主的活動の活性化を重点に教育活動を推進しています。

西川小・中学校では、地域とともにある学校づくりを目指し、平成28年度よりコミュニティスクールを開始しました。また令和元年度からは、これまで取り組んできた小中一貫教育に保育園も含めた保小中一貫教育「西川学園」構想に基づき、一貫した指導方針・カリキュラムによる連続した教育の取り組みを進めています。

[資料：学校教育課]

学習施設

■丸山薫記念館

岩根沢に疎開した近代詩人丸山薫の遺品・書籍などを展示するため、平成2年に開館し、岩根沢小学校の校庭には全国で唯一の自筆の詩碑があります。

平成6年には詩の散歩道も整備されました。また、平成6年に小・中学生を対象にした詩のコンクール「青い黒板賞」が創設され、今年度は28回目を迎えます。

平成13年度からは、丸山薫の詩の舞台となった岩根沢地区内の散策と詩の朗読を行う「自然散策と詩を読む会」を実施しています。

■県立自然博物館

ブナを中心とした豊かな自然の元で、自然に触れ合いながら「自然の仕組み」や「自然と人間のかかわりあい」などを理解するための施設として、山形県が事業主体となり、月山山麓に平成3年にオープンしました。

ネイチャーセンターを中心として、野外遊歩道、自然観察のための各種広場、体験ゾーン、展望台、野鳥観察小屋などを設けています。指導員の案内で、楽しみながら学習することができます。

■大井沢自然博物館と西川町自然と匠の伝承館

大井沢小中学校の自然学習として、教師及び児童生徒によって収集された昆虫標本、剥製標本、植物標本等を一般公開していましたが、昭和35年に自然博物館に収納しました。以来29年間、地区の人々とともに歩んだ自然博物館も老朽化が進み改築の時期を迎えたのに合わせ、大井沢の自然とともに古来から生活文化の中で培われてきた「匠の技」を保存発展させる目的で平成元年大井沢自然博物館と西川町自然と匠の伝承館をオープンしました。

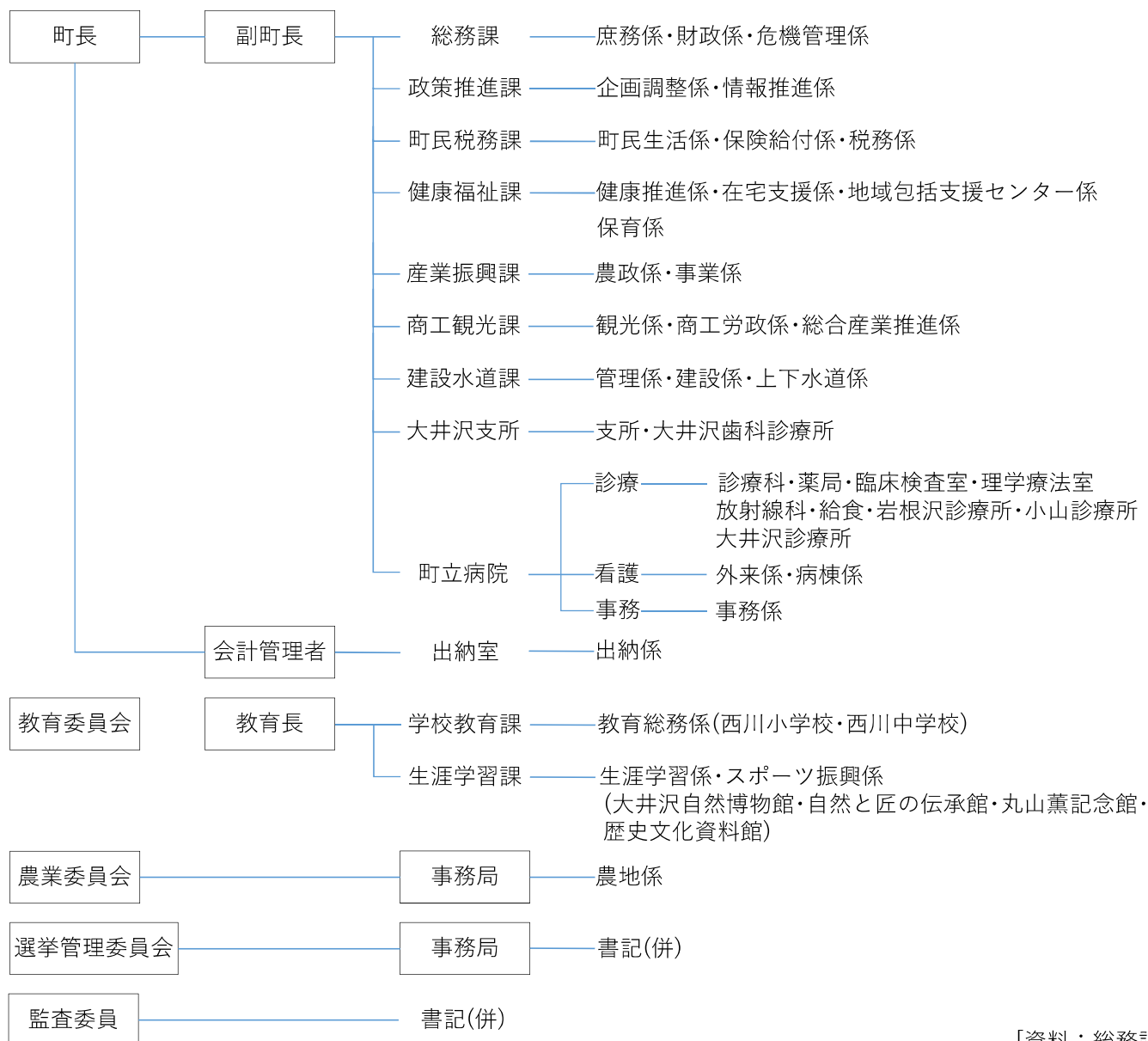
スポーツレクリエーション施設一覧

施設名	施設内容	延べ面積	開設年	所在地
月山スキー場	リフト1基、Tバーリフト2基	128.0	昭和36年	月山
町民スキー場	リフト1基、ナイター照明、無料休憩所	3.0	昭和58年	間沢
町民グラウンド	グラウンド、ナイター照明	1.8	昭和53年	間沢
弓張平公園	<ul style="list-style-type: none"> ・オートキャンプ場 コテージ5棟。テントサイト50区画、広場サイト67区画 ・スポーツ施設区 陸上競技場(400mトラック、フィールド)、運動広場 テニスコート12面、野球場、バターゴルフ場36ホール ・パークプラザ アリーナ、屋根付広場、和室、休憩・展望室 ・植物園区 芝生広場、子供広場、ハーブ園、植物園、巨大迷路 	114.4	昭和56年	志津 弓張平
睦合公園	グラウンド、テニスコート2面	2.2	昭和53年	睦合
寒河江ダム スポーツ広場	バターゴルフ場18ホール、ターゲットバードゴルフ9ホール クローカーゴルフ場9ホール、テニスコート2面、自由広場 バーベキュー広場	7.9	平成6年	砂子関
月山湖カヌー スプリント競技場	カヌースプリント競技コース9レーン(1000m) ※1000mコースの改修はR2年		平成3年	月山沢
町民体育館	バレーボールコート3面、バスケットコート2面、会議室 トレーニングルーム、走路		平成29年	間沢
睦合分館	グラウンドゴルフ場兼ゲートボールコート1面		平成28年	睦合
岩根沢分館	バレーボールコート1面、バスケットボールコート1面		平成19年	岩根沢
水沢分館	バレーボールコート1面、バスケットボールコート1面		平成24年	水沢
川土居分館	バレーボールコート1面、バスケットボールコート1面		平成24年	吉川
入間分館	バレーボールコート1面、バスケットボールコート1面		平成19年	入間
小山分館	バレーボールコート1面、バスケットボールコート1面		平成19年	入間 (小山)
大井沢分館	バレーボールコート1面、バスケットボールコート1面		平成19年	大井沢
西川河川公園	グラウンドゴルフ場	5.3	平成23年	吉川

[資料：商工観光課、建設水道課、生涯学習課]

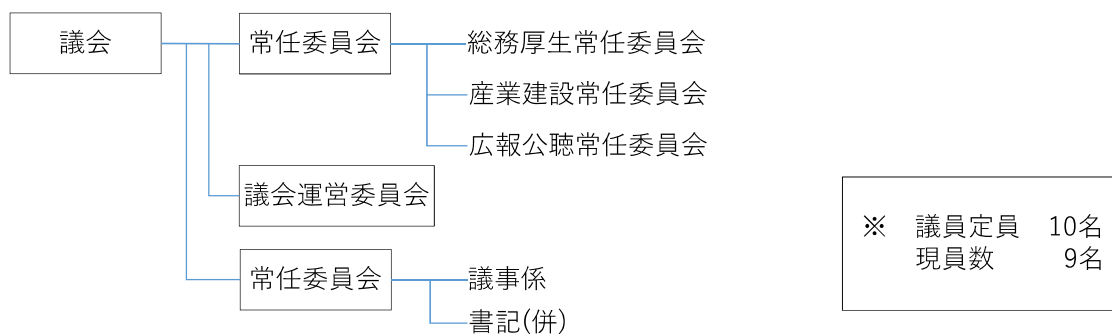
12.行政

西川町行政組織図



[資料：総務課]

議会構成



※ 議員定員 10名
現員数 9名

[資料：総務課]

職員数

(単位:人)

区分	特別職	一般行政職	うち管理職	技労職	医療職			合計	
					計	医(一)	医(二)		医(三)
総数	3	104	12	7	39	4	8	27	153
男	3	66	11	0	7	4	3	0	76
女	0	38	1	7	32	0	5	27	77

医療職(一)・・・病院に勤務する医師
 医療職(二)・・・病院に勤務する薬剤師、
 栄養士、診療放射線技師、
 臨床検査技師等
 医療職(三)・・・病院に勤務する看護師

[令和3年4月1日現在 資料：総務課]

消防の状況

■常備消防

西村山広域消防西川分署
 署員・・・13人
 救急車・・・1台
 消防車・・・1台

■非常備消防

西川町消防団
 分団数・・・4 消防ポンプ自動車・・・5台
 部数・・・11 小型動力ポンプ・・・7台
 団員数・・・261人 小型動力ポンプ付積載車・・・10台

財政の状況(普通会計)

(単位:千円,%)

区分	平成28年度	平成29年度	平成30年度	令和元年度	令和2年度	
決算状況	歳入総額	6,198,108	5,723,624	5,062,063	5,080,495	6,008,722
	歳出総額	5,785,532	5,496,188	4,812,897	4,869,684	5,620,581
	歳入歳出差引	412,576	227,436	249,166	210,811	388,141
	実質収支	271,858	155,593	190,393	168,528	349,856
	単年度収支	32,789	-116,265	34,800	-21,865	181,328
	積立金	745	961	655	390	393
	繰上償還金	0	0	0	0	0
	積立とりくずし額	350,000	400,000	200,000	100,000	150,000
	実質単年度収支	-316,466	515,304	-164,545	-121,475	31,721
基準財政需要額	2,908,295	2,839,895	2,771,530	2,829,534	3,035,528	
基準財政収入額	700,829	688,638	686,695	688,857	704,972	
標準財政規模	3,224,025	3,150,421	3,081,584	3,098,602	3,304,460	
財政力指数 (過去3か年平均)	0.229	0.240	0.244	0.244	0.241	
実質収支比率	8.4	4.9	6.2	5.4	10.6	
実質公債比率	9.9	9.3	9.1	9.6	10.6	
将来負担比率	6.9	2.3	7.8	6.1	—	
積立金現在高	3,076,020	3,117,191	2,816,691	2,757,903	2,793,648	
うち財調・減債基金	2,650,690	2,399,649	2,188,296	2,196,617	2,144,844	
地方債現在高	6,774,778	6,736,981	6,590,034	6,357,942	5,945,435	
経常収支比率	87.7	90.8	95.3	92.2	93.5	

[資料：総務課]

一般会計決算の状況(歳入)

(単位:千円)

区分	平成28年度	平成29年度	平成30年度	令和元年度	令和2年度
町税	782,906	776,683	753,854	747,664	737,453
町民税	193,108	198,518	197,224	188,378	184,506
個人	172,544	174,768	173,394	171,512	168,959
法人	20,564	23,750	23,830	16,866	15,547
固定資産税	535,874	525,828	506,242	507,336	503,743
土地	55,080	54,556	51,578	51,157	55,323
家屋	123,765	122,890	116,884	117,538	117,744
償却資産	220,492	215,180	207,794	210,875	204,789
交付金	136,537	133,202	129,986	127,856	125,887
軽自動車税	17,497	17,756	18,250	18,132	19,129
町たばこ税	24,914	232,261	21,133	22,170	23,018
入湯税	11,513	11,320	11,005	11,648	7,057
地方譲与税	55,183	54,278	55,194	62,957	70,833
利子割交付金	688	1,045	859	428	423
配当割交付金	1,091	1,361	1,031	1,205	983
株式等譲渡所得割交付金	559	1,376	912	666	1,454
法人事業税交付金	-	-	-	-	1,179
地方消費税交付金	91,037	93,474	100,825	94,674	117,167
自動車取得税交付金	111,564	15,418	15,431	7,743	-
環境性能割交付金	-	-	-	1,945	3,720
地方特例交付金	1,200	1,397	1,391	14,515	3,691
地方交付税	2,521,177	2,503,519	2,409,750	2,432,116	2,762,392
交通安全対策特別交付金	1,387	1,395	1,258	1,243	1,360
分担金及び負担金	1,093	658	1,697	4,179	2,874
使用料及び手数料	61,848	67,129	69,604	64,457	54,781
国庫支出金	499,587	438,185	253,169	269,299	1,156,261
県支出金	253,932	222,711	230,434	510,881	285,696
財産収入	198,870	25,780	20,865	32,045	18,316
寄附金	75,311	170,971	47,033	25,665	57,758
繰入金	462,942	488,012	448,291	210,069	203,980
繰越金	273,522	272,576	147,436	149,166	120,811
諸収入	58,401	76,145	83,730	81,438	78,539
町債	1,035,812	522,500	423,100	371,900	330,131
歳入合計	6,209,101	5,734,613	5,065,864	5,084,255	6,009,802

[資料：総務課]

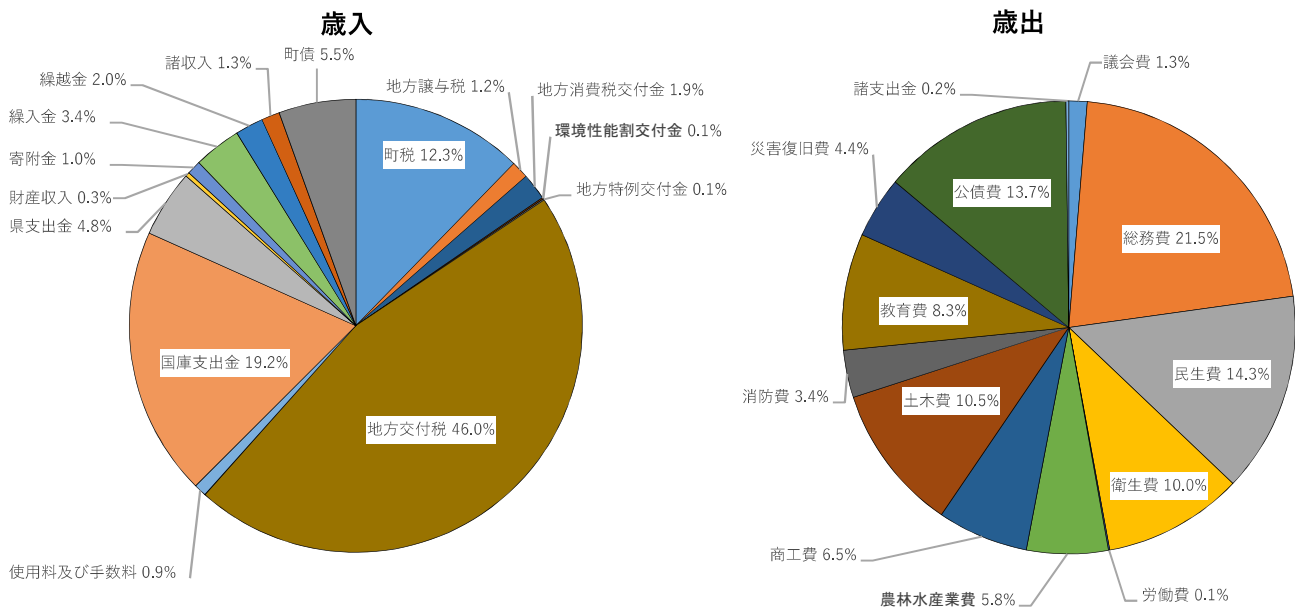
一般会計決算の状況(歳出)

(単位:千円)

区分	平成28年度	平成29年度	平成30年度	令和元年度	令和2年度
議会費	78,138	78,614	77,648	77,633	74,083
総務費	772,857	849,802	698,450	662,091	1,210,296
民生費	946,869	897,633	796,907	849,941	803,125
衛生費	551,564	510,370	574,597	591,673	559,974
労働費	3,118	3,179	3,092	3,420	3,110
農林水産費	267,279	244,643	330,393	592,121	326,416
商工費	111,299	98,882	110,783	155,011	364,317
土木費	801,402	1,008,792	843,599	465,325	592,967
消防費	443,471	177,618	198,183	181,309	193,269
教育費	988,296	790,219	495,016	596,846	468,091
災害復旧費	29,356	22,821	42,895	44,040	247,544
公債費	578,797	604,748	607,592	635,342	767,503
諸支出	224,079	219,856	37,543	18,692	10,966
歳出合計	5,796,525	5,507,177	4,816,698	4,873,444	5,621,661

[資料：総務課]

令和2年度一般会計決算構成比



令和2年度特別会計決算の状況

(単位:千円)

会計区分	歳出決算額
国民健康保険	641,292
大井沢歯科診療所	2,162
公共下水道	171,539
農業集落排水	27,964
寒河江ダム周辺施設 管理事業	2,988

(単位:千円)

会計区分	歳出決算額
後期高齢者医療	92,711
介護保険	739,497
宅地造成事業	0
病院事業	708,434
水道事業	204,029

[資料：総務課]

13.西川町主要年表

昭和29年 10月 西山村、川土居村、本道寺村、大井沢村が合併して西川町となる
11月 西川町建設計画策定

31年 合併後の体制整備（農業共済組合・森林組合・農業協同組合も町一つの組織に合併）
~32年

32年 5月 町立病院設置

34年 4月 新西川町建設計画策定

36年 10月 月山夏スキー場開設

39年 10月 月山道路の開設

37年 特定地域振興計画（辺地・山村振興・過疎地域振興）
~45年 策定

43年 農林業の振興（仁田山放牧場・ぶどう団地・畜産団地
~48年 整備）

44年 5月 月山リフト開設

44年 企業誘致(8社)
~55年

45年 集落移転
~49年

45年 1月 寒河江ダム建設計画
8月 広域簡易水道工事完成

46年 8月 地域集団電話開設

48年 10月 役場庁舎開庁・開発センター開所
12月 西村山広域行政事務組合「西川分署」設置

49年 7月 弓張平が都市計画公園として指定

50年 4月 西川町育英奨学基金制度スタート
6月 第1次西川町総合開発計画策定

51年 4月 月山山菜そば販売開始
10月 町民体育館オープン
11月 寒河江ダムの建設工事着工

52年 2月 町立病院新築オープン
6月 町営バス運行開始

53年 5月 町民グラウンドオープン

54年 4月 職員提案制度の創設

56年 6月 第2次西川町総合開発計画策定
16地区の地域づくり計画策定
7月 国道112号(月山花笠ライン)の開通

57年 5月 ふるさとクーポン販売開始

58年 6月 100歳100万円敬老金支給事業開始
12月 月山自然水製造販売開始
町民スキー場オープン

59年 6月 弓張平公園（陸上競技場、野球場等）オープン
7月 村山広域水道通水

60年 7月 西川塾の開塾—少年少女自然塾・私塾が興る
環境庁（当時）の名水百選に月山山麓湧水群が選定
12月 第3次西川町総合開発計画策定

昭和61年 10月 町民の国内外研修派遣制度創設

62年 3月 水道管理センターオープン
4月 西川町クオリティ・ライフ研究所創設

10月 月山ベアリフト運行開始

平成元年 7月 大井沢自然博物館と自然と匠の伝承館オープン

2年 4月 丸山薫記念館オープン
8月 米国コロラド州フリスコ町と姉妹町の盟約締結

10月 本道寺・水ヶ瀬発電所竣工

11月 寒河江ダム（月山湖）・月山湖大噴水竣工

3年 6月 県立自然博物館オープン
12月 第3セクター「西川町総合開発株式会社」設立

4年 4月 ケアハイツ西川オープン
9月 べにばな国体カヌー競技大会開催

5年 4月 保健センターオープン
月山湖水の文化館オープン

6年 5月 雇用促進住宅「サン・コーポラス陸合」オープン
11月 山形自動車道（寒河江～西川間）工事着工
下水道事業に着手（公共下水道・農業集落排水・合併処理浄化槽）

7年 3月 国土庁（当時）の水の郷に西川町が認定
第4次西川町総合開発計画策定
4月 「道の駅にしかわ」オープン
8月 林野庁の水源の森百選に月山行人清水の森が選定

8年 4月 美しく快適な木造建築奨励事業開始
11月 町立病院リハビリテーション施設オープン

9年 3月 総合交流促進センター「月山銘水館」完成
4月 学校教育センター設立
6月 まちづくり応援団設立
7月 月山・弓張平オートキャンプ場オープン

10年 2月 西川町観光基本計画策定
4月 総合交流促進センター「月山銘水館」オープン地ビール
月山販売開始
新行政情報システム稼働

10月 山形自動車道寒河江IC～西川IC間開通

11年 3月 高齢者住宅完成
8月 水沢温泉館オープン

10月 山形自動車道西川IC～月山IC間開通

12年 6月 弓張平公園パークプラザオープン
11月 横岫～幸生間連絡林道開通

13年 6月 水道処理施設「西川浄化センター」通水
8月 月山「水」フォーラム2001開催
9月 仁田山放牧場「べっこ館」オープン

14年 4月 西川中学校開校、にしかわ保育園開園

平成15年	3月 大井沢温泉「湯ったり館」オープン 月山湖大噴水リニューアル	平成26年	10月 町制施行60周年記念式典の開催	
	4月 第3子以降10万円支援金支給事業開始		12月 若者定住促進住宅『みどり住宅』完成	
10月	国民文化祭2003(出羽三山と文化展「山菜学」、文芸祭「現代詩」)開催	27年	3月 『月山ジオパーク推進協議会』設立	
16年	3月 海味町営住宅(5棟10戸)完成 第5次西川町総合計画策定		4月 西川町消防団『女性消防隊』発足	
	4月 役場機構改革による「総合窓口」スタート		5月 大井沢自然博物館リニューアルオープン	
	5月 寒河江市・西川町・朝日町任意合併協議会解散	10月	『西川町人口ビジョン』及び西川町版まち・ひと・しごと創生総合戦略』の策定	
	7月 まちづくり町民大会開催	11月	映画『いしゃ先生』上映開始 全国女医JOY!サミットの開催	
10月	町制施行50周年記念式典の開催	28年	4月 『道の駅にしかわ』リニューアルオープン	
11月	西川せせらぎ団地分譲開始 道の駅「にしかわ」が『月山湖』から『月山銘水館』に移転		6月 西川小中学校でコミュニティスクールをスタート	
17年	1月 「月山ふるさと大使」制度の創設		7月 里山社会文化研究所を設立	
	3月 月山湖がダム湖百選に認定		8月 不動前駅通り商店街(東京都)と友好関係を締結	
	10月 第5回全国山野草・つみ草料理町おこしサミット開催	29年	4月 防災行政無線の運用スタート	
18年	2月 西川町地域新エネルギービジョン策定		7月 南東北インターハイ、登山大会、カヌー競技の会場に	
	6月 間沢、小山など4地区で地域支援職員派遣事業スタート		9月 新町民体育館が完成	
	10月 仙台市宮町振興組と友好条約を締結	30年	7月 東京五輪に向けモルドバ共和国のホストタウンに	
19年	4月 大井沢、岩根沢、入間の各小学校が水沢小学校へ統合 町内全地区で地域支援職員派遣事業スタート 白い発芽胚玄米「月山まんま」発売開始		11月 大井沢小水力発電所の通電開始	
	7月 森と湖に親しむ集い2007「月山湖サマーフェスタ」開催	令和元年	5月 西川町歴史文化資料館・かわどい亭オープン	
20年	6月 西川町ふるさとづくり寄附条例制定 第4回全国山菜文化産業祭開催 月山ブランド第1号認証		2年	7月 月山湖カヌースプリント競技場1,000mコース竣工
	7月 西川交流センター「あいべ」完成		3年	6月 東京2020オリンピック聖火リレーの山形県の出発地としてセレモニーが開催され、寺本美由希さん(旧姓：白田)をはじめとする9人のランナーが聖火をつないだ
21年	5月 月山山菜市場を開催		7月	ホストタウンの相手国であるモルドバのカヌー選手団のほか、チリと日本のカヌー代表選手が町内で事前キャンプを行った
	10月 町制施行55周年記念式典の開催			
22年	12月 地域情報通信基盤完成、公設民営方式での光ファイバー型インターネットサービス開始			
23年	3月 東日本大震災			
	5月 志津400年祭			
24年	1月 東北文教大学・山形大学地域教育文化学部との連携協定を締結			
	3月 陸合・西山・水沢・岩根沢・川土居・沼山・入間・大井沢の各小学校閉鎖			
	4月 西川小学校開校			
	10月 ケアハイツ西川20周年記念式典の開催			
	11月 月山青春音楽祭2012の開催			
25年	2月 志田周子の生涯を銀幕に甦らせる会設立			
	12月 第6次総合計画策定			
26年	4月 『町民健康温泉の日』開始			
	6月 『ケアの道』オープン			



西川町町勢要覧2021 資料編

令和4年2月発行

西川町政策推進課

山形県西村山郡西川町大字海味510

TEL 0237-74-4403 FAX 0237-74-2601